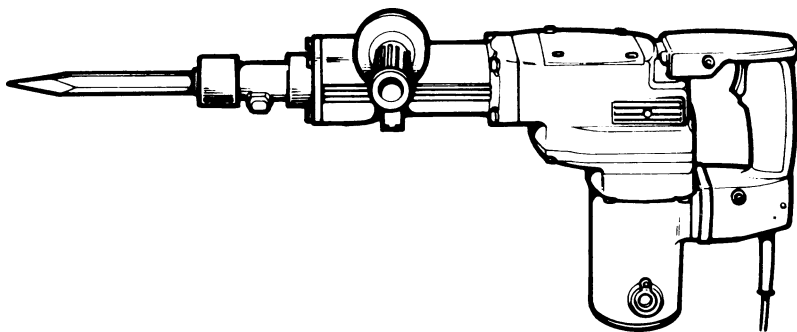


HITACHI

**Demolition Hammer
Hammer
Marteau de démolition
Martello demolitore
Hakhamer
Martillo demoledor
Martelo
Κρουστικό**

H 55SA

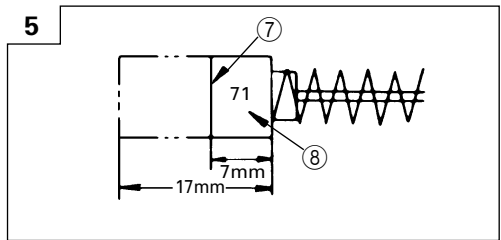
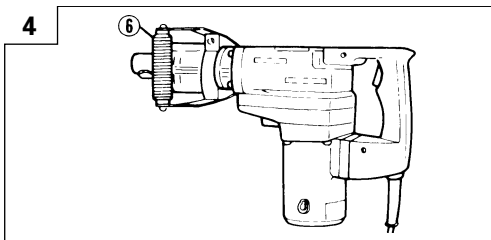
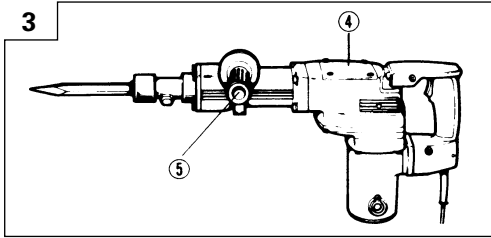
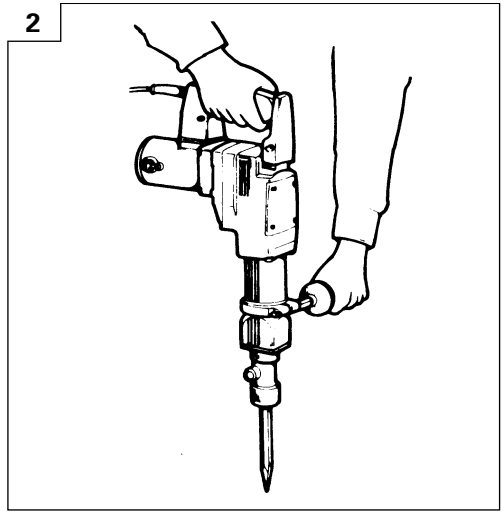
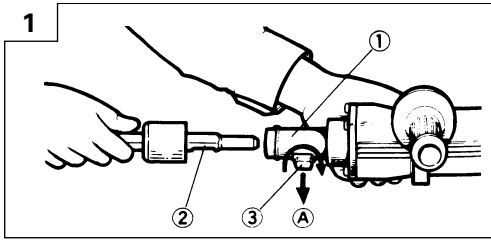


Read through carefully and understand these instructions before use.
Diese Anleitung vor Benutzung des Werkzeugs sorgfältig durchlesen und verstehen.
Lire soigneusement et bien assimiler ces instructions avant usage.
Prima dell'uso leggere attentamente e comprendere queste istruzioni.
Deze gebruiksaanwijzing s.v.p. voor gebruik zorgvuldig doorlezen.
Leer cuidadosamente y comprender estas instrucciones antes del uso.
Antes de usar, leia com cuidado para assimilar estas instruções.
Διαβάστε προσεκτικά και κατανοήσετε αυτές τις οδηγίες πριν τη χρήση.



Handling instructions
Bedienungsanleitung
Mode d'emploi
Istruzioni per l'uso
Gebruiksaanwijzing
Instrucciones de manejo
Instruções de uso
Οδηγίες χειρισμού

Hitachi Koki



	English	Deutsch	Français	Italiano
①	Front cover	Frontdeckel	Couvercle frontal	Coperchio anteriore
②	Tool shank	Werkzeugschaft	Queue d'outil	Gambo dell'utensile
③	Tool holder	Werkzeughalter	Support d'outil	Supporto dell'utensile
④	Crank cover	Kurbeldeckel	Couvercle de manivelle	Coperchio dell'incastellatura
⑤	Side handle	Seitengriff	Poignée latérale	Impugnatura laterale
⑥	D type handle	Handgriff des D-Typs	Poignée en D	Impugnatura di tipo D
⑦	Wear limit	Verschleißgrenze	Limite d'usure	Limite d'usura
⑧	No. of carbon brush	Nr. der Kohlebürste	No. de balai en carbone	N. delle spazzole di carbone

	Nederlands	Español	Português	Ελληνικά
①	Voorzijde	Cubierta delantera	Tampa frontal	Μπροστινό κάλυμμα
②	Boorschacht	Barrena	Cabo de ferramenta	Άξονας εργαλείου
③	Boorhouder	Sostén de herramienta	Fixador da ferramenta	Στήριγμα εργαλείου
④	Bedekking	Cubierta del motor	Tampa do cárter	Κάλυμμα στροφάλου
⑤	Zijgreep	Mango lateral	Empunhadura lateral	Πλευρική λαβή
⑥	D-type hendel	Mango tipo D	Empunhadura do tipo D	Λαβή τύπου D
⑦	Slijtage-limiet	Límite de desgaste	Limite de desgaste	Όριο φθοράς
⑧	Nr. van koolborstel	No. de escobilla de carbón	Nº da escova de carvão	Αρ. Καρβουνακιού

GENERAL SAFETY RULES

WARNING!

Read all instructions

Failure to follow all instructions listed below may result in electric shock, fire and/or serious injury.

The term "power tool" in all of the warnings listed below refers to your mains operated (corded) power tool or battery operated (cordless) power tool.

SAVE THESE INSTRUCTIONS

1) Work area

- a) **Keep work area clean and well lit.**
Cluttered and dark areas invite accidents.
- b) **Do not operate power tools in explosive atmospheres, such as in the presence of flammable liquids, gases or dust.**
Power tools create sparks which may ignite the dust of fumes.
- c) **Keep children and bystanders away while operating a power tool.**
Distractions can cause you to lose control.

2) Electrical safety

- a) **Power tool plugs must match the outlet. Never modify the plug in any way. Do not use any adapter plugs with earthed (grounded) power tools.**
Unmodified plugs and matching outlets will reduce risk of electric shock.
- b) **Avoid body contact with earthed or grounded surfaces such as pipes, radiators, ranges and refrigerators.**
There is an increased risk of electric shock if your body is earthed or grounded.
- c) **Do not expose power tools to rain or wet conditions.**
Water entering a power tool will increase the risk of electric shock.
- d) **Do not abuse the cord. Never use the cord for carrying, pulling or unplugging the power tool. Keep cord away from heat, oil, sharp edges or moving parts.**
Damaged or entangled cords increase the risk of electric shock.
- e) **When operating a power tool outdoors, use an extension cord suitable for outdoor use.**
Use of a cord suitable for outdoor use reduces the risk of electric shock.

3) Personal safety

- a) **Stay alert, watch what you are doing and use common sense when operating a power tool. Do not use a power tool while you are tired or under the influence of drugs, alcohol or medication.**
A moment of inattention while operating power tools may result in serious personal injury.
- b) **Use safety equipment. Always wear eye protection. Safety equipment such as dust mask, non-skid safety shoes, hard hat, or hearing protection used for appropriate conditions will reduce personal injuries.**
- c) **Avoid accidental starting. Ensure the switch is in the off position before plugging in.**
Carrying power tools with your finger on the switch or plugging in power tools that have the switch on invites accidents.

- d) **Remove any adjusting key or wrench before turning the power tool on.**

A wrench or a key left attached to a rotating part of the power tool may result in personal injury.

- e) **Do not overreach. Keep proper footing and balance at all times.**

This enables better control of the power tool in unexpected situations.

- f) **Dress properly. Do not wear loose clothing or jewellery. Keep your hair, clothing and gloves away from moving parts.**

Loose clothes, jewellery or long hair can be caught in moving parts.

- g) **If devices are provided for the connection of dust extraction and collection facilities, ensure these are connected and properly used.**

Use of these devices can reduce dust related hazards.

4) Power tool use and care

- a) **Do not force the power tool. Use the correct power tool for your application.**

The correct power tool will do the job better and safer at the rate for which it was designed.

- b) **Do not use the power tool if the switch does not turn it on and off.**

Any power tool that cannot be controlled with the switch is dangerous and must be repaired.

- c) **Disconnect the plug from the power source before making any adjustments, changing accessories, or storing power tools.**

Such preventive safety measures reduce the risk of starting the power tool accidentally.

- d) **Store idle power tools out of the reach of children and do not allow persons unfamiliar with the power tool or these instructions to operate the power tool.**

Power tools are dangerous in the hands of untrained users.

- e) **Maintain power tools. Check for misalignment or binding of moving parts, breakage of parts and any other condition that may affect the power tools operation.**

If damaged, have the power tool repaired before use.

Many accidents are caused by poorly maintained power tools.

- f) **Keep cutting tools sharp and clean.**

Properly maintained cutting tools with sharp cutting edges are less likely to bind and are easier to control.

- g) **Use the power tool, accessories and tool bits etc., in accordance with these instructions and in the manner intended for the particular type of power tool, taking into account the working conditions and the work to be performed.**

Use of the power tool for operations different from intended could result in a hazardous situation.

5) Service

- a) **Have your power tool serviced by a qualified repair person using only identical replacement parts.**

This will ensure that the safety of the power tool is maintained.

PRECAUTION

Keep children and infirm persons away.

When not in use, tools should be stored out of reach of children and infirm persons.

PRECAUTIONS ON USING DEMOLITION HAMMER

1. Wear ear protections
Exposure to noise can cause hearing loss.
2. Do not touch the bit during or immediately after operation. The bit becomes very hot during operation and could cause serious burns.
3. Before starting to break, chip or drill into a wall, floor or ceiling, thoroughly confirm that such items as electric cables or conduits are not buried inside.
4. Use auxiliary handles supplied with the tool.
Loss of control can cause personal injury.
5. Wear a dust mask
Do not inhale the harmful dusts generated in drilling or chiseling operation. The dust can endanger the health of yourself and bystanders.

SPECIFICATIONS

Voltage (by areas)*	(110V, 115V, 120V, 127V, 220V, 230V, 240V)∩
Power input*	1140W
Full-load impact Rate	1600/min
Weight (without cord, side handle)	9.5 kg

* Be sure to check the nameplate on product as it is subject to change by areas.

STANDARD ACCESSORIES

- (1) Case 1
 - (2) Bull Point 1
 - (3) Side Handle { I type: Side handle 1
II type: D type handle 1
Either type I or type II Side handle is attached.
 - (4) Hexagonal Bar Wrench 1
 - (5) Dust cover 2
 - (6) Hammer Grease A 1
- Standard accessories are subject to change without notice.

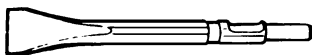
OPTIONAL ACCESSORIES (sold separately)

- Crushing



- (1) Bull Point
Total Length: 300, 380, 450mm

- Asphalt Cutting



- (1) Cutter
Width: 50, 75mm
Total length: 400mm

- Groove Digging and Edging



- (1) Cold Chisel
Total Length: 300, 380, 450mm

- Hammer Grease A
500g (in a can)

Optional accessories are subject to change without notice.

APPLICATIONS

Breaking concrete, chipping off concrete, grooving, bar cutting, and driving piles.

Application examples:

Installation of piping and wiring, sanitary facility installation, machinery installation, water supply and drainage work, interior jobs, harbor facilities and other civil engineering work.

PRIOR TO OPERATION

1. Power source

Ensure that the power source to be utilized conforms to the power requirements specified on the product nameplate.

2. Power switch

Ensure that the power switch is in the OFF position. If the plug is connected to a power receptacle while the power switch is in the ON position, the power tool will start operating immediately, which could cause a serious accident.

3. Extension cord

When the work area is removed from the power source, use an extension cord of sufficient thickness and rated capacity. The extension cord should be kept as short as practicable.

4. Tool Mounting:

NOTE

For tools such as a bull point and a cold chisel, use only HITACHI genuine parts.

- (1) Clean, then smear the tool shank with the grease provided.

- (2) Slide the tool holder in the direction of arrow (A) and rotate it 180°.

Turn the notch of the tool shank downward and insert it fully into the hexagonal hole of the front cover. (Fig.1)

- (3) Turn the tool holder and align the front cover mark with the tool holder mark to secure.

NOTE:

Remove in the reverse order of installation

HOW TO USE THE DEMOLITION HAMMER (Fig.2)

1. After placing the tip of the tool in the base hole, switch ON.
2. By utilizing the weight of the machine and by firmly holding the demolition hammer with both hands, one can effectively control the subsequent recoil motion. Proceed at a moderate work-rate, the use of too much force will impair efficiency.

HOW TO REPLACE GREASE

This machine is of full air-tight construction to protect against dust and to prevent lubricant leakage. Therefore, the machine can be used without lubrication for long periods. Replace the grease as described below.

1. Grease Replacement Period

After purchase, replace grease after every 6 months of usage. Ask for grease replacement at the nearest authorized HITACHI Service Center. Proceed for replacement of grease.

2. Grease Replacement

CAUTION:

Before replacing the grease, turn the power off and pull out the power plug.

- (1) Remove the crank cover and wipe off the grease inside. (Fig.3)
- (2) Supply 30g of HITACHI Electric Hammer Grease A to the crank case.
- (3) After replacing the grease, install the crank case securely.

NOTE

The HITACHI Electric Hammer Grease A is of the low viscosity type. When the grease is consumed, purchase from an authorized HITACHI Service Center.

MAINTENANCE AND INSPECTION

1. Inspecting the tool

Since use of a dull tool will degrade efficiency and cause possible motor malfunction, sharpen or replace the tool as soon as abrasion is noted.

2. Inspecting the mounting screws:

Regularly inspect all mounting screws and ensure that they are properly tightened. Should any of the screws be loose, retighten them immediately. Failure to do so could result in serious hazard.

3. Maintenance of the motor

The motor unit winding is the very "heart" of the power tool.

Exercise due care to ensure the winding does not become damaged and/or wet with oil or water.

4. Inspecting the carbon brushes (Fig.5)

The motor employs carbon brushes which are consumable parts. When they become worn to or near the "wear limit", it could result in motor trouble. When an auto-stop carbon brush is equipped, the motor will stop automatically.

At that time, replace both carbon brushes with new ones which have the same carbon brush Numbers shown in the figure. In addition, always keep carbon

brushes clean and ensure that they slide freely within the brush holders.

○ **Replacement procedure**

Loosen the set screw and remove the cap cover. Remove the brush cap and carbon brush. After replacing the carbon brush, do not forget to tighten the brush cap securely and to install the cap cover.

5. Service parts list

- A: Item No.
- B: Code No.
- C: No. Used
- D: Remarks

CAUTION

Repair, modification and inspection of Hitachi Power Tools must be carried out by an Hitachi Authorized Service Center.

This Parts List will be helpful if presented with the tool to the Hitachi Authorized Service Center when requesting repair or other maintenance.

In the operation and maintenance of power tools, the safety regulations and standards prescribed in each country must be observed.

MODIFICATIONS

Hitachi Power Tools are constantly being improved and modified to incorporate the latest technological advancements.

Accordingly, some parts (i.e. code numbers and/or design) may be changed without prior notice.

NOTE

Due to HITACHI's continuing program of research and development, the specifications herein are subject to change without prior notice.

IMPORTANT**Correct connection of the plug**

The wires of the main lead are coloured in accordance with the following code:

- Blue: — Neutral
- Brown: — Live

As the colours of the wires in the main lead of this tool may not correspond with the coloured markings identifying the terminals in your plug proceed as follows: The wire coloured blue must be connected to the terminal marked with the letter N or coloured black. The wire coloured brown must be connected to the terminal marked with the letter L or coloured red. Neither core must be connected to the earth terminal.

NOTE

This requirement is provided according to BRITISH STANDARD 2769: 1984.

Therefore, the letter code and colour code may not be applicable to other markets except The United Kingdom.

Information concerning vibration

The measured values were determined according to EN60745.

The typical weighted root mean square acceleration value: 13.6 m/s²

ALLGEMEINE SICHERHEITSMASSNAHMEN

WARNUNG!

Lesen Sie sämtliche Hinweise durch

Wenn nicht sämtliche nachstehenden Anweisungen befolgt werden, kann es zu Stromschlag, Brand und/oder ernsthaften Verletzungen kommen.

Der Begriff „Elektrowerkzeug“ bezieht sich in den folgenden Warnhinweisen auf Elektrowerkzeuge mit Netz- (schnurgebunden) oder Akkubetrieb (schnurlos).

BEWAHREN SIE DIESE ANWEISUNGEN AUF

1) Arbeitsbereich

- a) Sorgen Sie für einen sauberen und gut ausgeleuchteten Arbeitsbereich.
Zugestellte und dunkle Bereiche ziehen Unfälle förmlich an.
- b) Verwenden Sie Elektrowerkzeuge niemals an Orten, an denen Explosionsgefahr besteht – zum Beispiel in der Nähe von leicht entflammbaren Flüssigkeiten, Gasen oder Stäuben.
Bei der Arbeit mit Elektrowerkzeugen kann es zu Funkenbildung kommen, wodurch sich Stäube oder Dämpfe entzünden können.
- c) Sorgen Sie bei der Arbeit mit Elektrowerkzeugen dafür, dass sich keine Zuschauer (insbesondere Kinder) in der Nähe befinden.
Wenn Sie abgelenkt werden, können Sie die Kontrolle über das Werkzeug verlieren.

2) Elektrische Sicherheit

- a) Elektrowerkzeuge müssen mit passender Stromversorgung betrieben werden.
Nehmen Sie niemals irgendwelche Änderungen am Anschlussstecker vor.
Verwenden Sie bei Elektrowerkzeugen mit Schutzkontakt (geerdet) niemals Adapterstecker.
Stecker im Originalzustand und passende Steckdosen reduzieren das Stromschlagrisiko.
- b) Vermeiden Sie Körperkontakt mit geerdeten Gegenständen wie Rohrleitungen, Heizungen, Herden oder Kühlschränken.
Bei Körperkontakt mit geerdeten Gegenständen besteht ein erhöhtes Stromschlagrisiko.
- c) Setzen Sie Elektrowerkzeuge niemals Regen oder sonstiger Feuchtigkeit aus.
Wenn Flüssigkeiten in ein Elektrowerkzeug eindringen, erhöht sich das Stromschlagrisiko.
- d) Verwenden Sie die Anschlusschnur nicht missbräuchlich. Tragen Sie das Elektrowerkzeug niemals an der Anschlusschnur, ziehen Sie es nicht damit heran und ziehen Sie den Stecker nicht an der Anschlusschnur aus der Steckdose. Halten Sie die Anschlusschnur von Hitzequellen, Öl, scharfen Kanten und beweglichen Teilen fern.
Beschädigte oder verdrehte Anschlusschnüre erhöhen das Stromschlagrisiko.
- e) Wenn Sie ein Elektrowerkzeug im Freien benutzen, verwenden Sie ein für den Außeneinsatz geeignetes Verlängerungskabel.
Ein für den Außeneinsatz geeignetes Kabel vermindert das Stromschlagrisiko.

3) Persönliche Sicherheit

- a) Bleiben Sie wachsam, achten Sie auf das, was Sie tun, und setzen Sie Ihren Verstand ein, wenn Sie mit Elektrowerkzeugen arbeiten.
Benutzen Sie keine Elektrowerkzeuge, wenn Sie müde sind oder unter Einfluss von Drogen, Alkohol oder Medikamenten stehen.

Bei der Arbeit mit Elektrowerkzeugen können bereits kurze Phasen der Unaufmerksamkeit zu schweren Verletzungen führen.

- b) Benutzen Sie Schutzausrüstung. Tragen Sie immer einen Augenschutz.
Schutzausrüstung wie Staubmaske, rutschsichere Sicherheitsschuhe, Schutzhelm und Gehörschutz senken das Verletzungsrisiko bei angemessenem Einsatz.
 - c) Vermeiden Sie unbeabsichtigten Anlauf. Achten Sie darauf, dass sich der Schalter in der Aus-(Off-) Position befindet, ehe Sie den Stecker einstecken.
Das Herumtragen von Elektrowerkzeugen mit dem Finger am Schalter und das Einstecken des Steckers bei betätigtem Schalter zieht Unfälle regelrecht an.
 - d) Entfernen Sie sämtliche Einstellwerkzeuge (Einstellschlüssel), ehe Sie das Elektrowerkzeug einschalten.
Ein an einem beweglichen Teil des Elektrowerkzeugs angebrachter Schlüssel kann zu Verletzungen führen.
 - e) Sorgen Sie für einen festen Stand. Achten Sie jederzeit darauf, sicher zu stehen und das Gleichgewicht zu bewahren.
Dadurch haben Sie das Elektrowerkzeug in unerwarteten Situationen besser im Griff.
 - f) Kleiden Sie sich richtig. Tragen Sie keine lose Kleidung oder Schmuck. Halten Sie Haar, Kleidung und Handschuhe von beweglichen Teilen fern.
Lose Kleidung, Schmuck oder langes Haar kann von beweglichen Teilen erfasst werden.
 - g) Wenn Anschlüsse für Staubabsaug- und -sammelvorrichtungen vorhanden sind, sorgen Sie dafür, dass diese richtig angeschlossen und eingesetzt werden.
Die Verwendung solcher Vorrichtungen kann Staub-bezogene Gefahren mindern.
- #### 4) Einsatz und Pflege von Elektrowerkzeugen
- a) Überansprechen Sie Elektrowerkzeuge nicht. Benutzen Sie das richtige Elektrowerkzeug für Ihren Einsatzzweck.
Das richtige Elektrowerkzeug erledigt seine Arbeit bei bestimmungsgemäßem Einsatz besser und sicherer.
 - b) Benutzen Sie das Elektrowerkzeug nicht, wenn es sich nicht am Schalter ein- und ausschalten lässt.
Jedes Elektrowerkzeug, das nicht mit dem Schalter betätigt werden kann, stellt eine Gefahr dar und muss repariert werden.
 - c) Ziehen Sie den Netzstecker, ehe Sie Einstellarbeiten vornehmen, Zubehörteile tauschen oder das Elektrowerkzeug verstauen.
Solche präventiven Sicherheitsmaßnahmen verhindern den unbeabsichtigten Anlauf des Elektrowerkzeugs und die damit verbundenen Gefahren.
 - d) Lagern Sie nicht benutzte Elektrowerkzeuge außerhalb der Reichweite von Kindern, lassen Sie nicht zu, dass Personen das Elektrowerkzeug bedienen, die nicht mit dem Werkzeug selbst und/oder diesen Anweisungen vertraut sind.
Elektrowerkzeuge in ungeschulten Händen sind gefährlich.
 - e) Halten Sie Elektrowerkzeuge in Stand. Prüfen Sie auf Fehlausrichtungen, sicheren Halt und Leichtgängigkeit beweglicher Teile, Beschädigungen von Teilen und auf jegliche andere Zustände, die sich auf den Betrieb des Elektrowerkzeugs auswirken können.

Bei Beschädigungen lassen Sie das Elektrowerkzeug reparieren, ehe Sie es benutzen. Viele Unfälle mit Elektrowerkzeugen sind auf schlechte Wartung zurückzuführen.

- f) Halten Sie Schneidwerkzeuge scharf und sauber. Richtig gewartete Schneidwerkzeuge mit scharfen Schneidkanten bleiben weniger häufig hängen und sind einfacher zu beherrschen.
- g) Benutzen Sie Elektrowerkzeuge, Zubehör, Werkzeugspitzen und Ähnliches in Übereinstimmung mit diesen Anweisungen und auf die für das jeweilige Elektrowerkzeug bestimmungsgemäße Weise – beachten Sie dabei die jeweiligen Arbeitsbedingungen und die Art und Weise der auszuführenden Arbeiten. Der bestimmungswidrige Einsatz von Elektrowerkzeugen kann zu gefährlichen Situationen führen.
- 5) Service
- a) Lassen Sie Elektrowerkzeuge durch qualifizierte Fachkräfte und unter Einsatz passender, zugelassener Originalteile warten. Dies sorgt dafür, dass die Sicherheit des Elektrowerkzeugs nicht beeinträchtigt wird.

VORSICHT

Von Kindern und gebrechlichen Personen fernhalten. Werkzeuge sollten bei Nichtgebrauch außerhalb der Reichweite von Kindern und gebrechlichen Personen aufbewahrt werden.

TECHNISCHE DATEN

Spannung (je nach Gebiet)*	(110V, 115V, 120V, 127V, 220V, 230V, 240V) ~
Leistungsaufnahme*	1140W
Vollastschlagzahl	1600/min
Gewicht (ohne Kabel, Seitengriff)	9,5 kg

*Vergessen Sie nicht, die Produktangaben auf dem Typenschild zu überprüfen, da sich diese je nach Verkaufsgebiet ändern.

STANDARDZUBEHÖR

- (1) Gehäuse 1
 (2) Spitzmeißel 1
 (3) Seitengriff { Typ I: Seitengriff 1
 Typ II: Handgriff des D-Typs 1
 Entweder der Seitengriff des Typs I oder des Typs II ist mitgeliefert.

- (4) Sechskantschlüssel 1
 (5) Staubdeckel 2
 (6) Hammerfett A 1
 Das Standardzubehör kann ohne vorherige Bekanntmachung jederzeit geändert werden.

SONDERZUBEHÖR (separat zu beziehen)

- Brechen

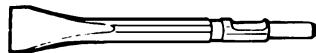


- (1) Spitzmeißel
 Gesamtlänge: 300, 380, 450mm

VORSICHTSMASSNAHMEN BEI DER BENUTZUNG DES HAMMERS

1. Tragen Sie einen Gehörschutz. Starke und/oder dauerhafte Lärmbelastung kann zu Hörverlust führen.
2. Die Bohrerspitze während oder unmittelbar nach dem Betrieb nicht berühren. Die Bohrerspitze wird während des Betriebs sehr heiß, sobald es zu ernsthaften Verbrennungen führen könnte.
3. Bevor man an der Wand, im Boden oder an der Decke etwas ausbricht, meißelt oder bohrt, muß man sich sorgfältig davon überzeugen, ob keine elektrischen Kabel oder Kabelrohre darunter liegen.
4. Benutzen Sie die mit dem Werkzeug gelieferten Zusatzgriffe. Wenn Sie die Kontrolle über das Werkzeug verlieren, kann es zu Verletzungen kommen.
5. Tragen Sie eine Staubschutzmaske. Atmen Sie die schädlichen Stäube nicht ein, die beim Bohren und Meißeln entstehen. Die Stäube können Ihre und die Gesundheit von Zuschauern gefährden.

- Asphaltchneiden



- (1) Spatmeißel
 Breite: 50, 75mm
 Gesamtlänge: 400mm

- Nuten und Kanten



- (1) Kaltmeißel
 Gesamtlänge: 300, 380, 450mm

- Hammerfett A
 500g (in Dose)

Das Sonderzubehör kann ohne vorherige Bekanntmachung jederzeit geändert werden.

ANWENDUNGSGEBIETE

Ausbrechen von Zement, Abschlagen von Beton, Nuten, Abtrennen von Roststahl und Einschlagen von Stangen. Anwendungsbeispiele:

Installation von Rohrleitungen und Drähten für sanitäre Einrichtungen, Maschinen, Trinkwasserversorgung und Abwasserableitung, Inneneinrichtungen, Tiefbau- und Hafenanlagen.

VOR INBETRIEBNAHME

1. Netzspannung

Prüfen, daß die zu verwendende Netzspannung der Angabe auf dem Typenschild entspricht.

2. Netzschalter

Prüfen, daß der Netzschalter auf "AUS" steht. Wenn der Stecker an das Netz angeschlossen wird, während der Schalter auf "EIN" steht, beginnt das Werkzeug sofort zu laufen, was gefährlich ist.

3. Verlängerungskabel


Wenn der Arbeitsbereich nicht in der Nähe des Netzanschlusses liegt, ist ein Verlängerungskabel Nennleistung zu verwenden. Das Verlängerungskabel ausreichenden Querschnitts und ausreichender Nennleistung zu verwenden. Das Verlängerungskabel sollte so kurz wie möglich gehalten werden.

4. Einspannen des Werkzeugs:

HINWEIS:

Nur HITACHI-Original-Werkzeuge wie Spitzmeißel oder Flachmeißel verwenden.

(1) Den Werkzeugschaft reinigen und mit Hilfe des mitgelieferten Fettes schmieren.

(2) Den Werkzeughalter in die Richtung des Pfeiles  schieben und um 180° drehen. Die Kerbe des Werkzeugschaftes nach unten drehen und das Werkzeug voll in das Sechskantloch der vorderen Abdeckung einführen. (Abb.1)

(3) Den Werkzeughalter drehen und die Markierung der vorderen Abdeckung zur Sicherung auf die Markierung des Werkzeughalters ausrichten.

HINWEIS:

Zum Abnehmen das obige Verfahren umgekehrt ausführen.

EINSATZ DER HÄMMER (Abb.2)

1. Die Spitze des Werkzeugs in das Grundloch einführen und die Maschine einschalten.

2. Durch richtige Ausnutzung des Gewichtes der Maschine und durch Festhalten der Maschine mit beiden Händen können Sie danach den Aufspulvorgang richtig kontrollieren.

Nicht zu schnell arbeiten, da sonst das Leistungsvermögen beeinträchtigt werden könnte.

SCHMIERFETTWECHSEL

Diese Maschine ist vollkommen luftdicht, um Eintritt von Staub und Fettlecken zu vermeiden. Deshalb kann sie auf lange Zeit ohne Schmiermittel gebraucht werden. Zum Schmierfettwechsel wie unten angegeben vorgehen.

1. Wechselzeit

Nach dem Einkauf das Schmierfett alle 6 Gebrauchsmonte wechseln. Wenden Sie sich an Ihre HITACHI Service Station, um den Fettwechsel auszuführen.

2. Schmierfettwechsel

ACHTUNG:

Vor dem Schmierfettwechsel die Maschine abschalten und den Netzstecker herausnehmen.

(1) Den Kurbeldeckel abnehmen und das Fett vom Innern abwischen. (Abb.3)

(2) Mit 30 Gramm HITACHI Hammerfett A des Kurbelgehäuse versorgen.

(3) Nach dem Fettwechsel das Kurbelgehäuse wieder sicher sicher installieren.

HINWEIS:

Das HITACHI Hammerfett A ist ein Schmierfett mit niedriger Viskosität. Wenn das Schmierfett verbraucht ist, kaufen Sie bei einem autorisierten HITACHI-Kundendienst.

WARTUNG UND INSPEKTION

1. Inspektion des Werkzeugs

Das ohne Inspektion des Werkzeugs die Leistung vermindert und ein mögliches Versagen des Motors verursacht wird, ist das Werkzeugschaft zu schleifen oder zu ersetzen, wenn Verschleiß festgestellt wird.

2. Inspektion der Befestigungsschrauben:

Alle Befestigungsschrauben werden regelmäßig inspiziert und geprüft, ob sie gut angezogen sind. Wenn sich eine der Schrauben lockert, muß sie sofort wieder angezogen werden. Geschieht das nicht, kann das zu erheblichen Gefahren führen.

3. Wartung des Motors:

Die Motorwicklung ist das "Herz" des Elektrowerkzeugs. Daher ist besonders sorgfältig darauf zu achten, daß die Wicklung nicht beschädigt wird und/oder mit Öl oder Wasser in Berührung kommt.

4. Inspektion der Kohlebürsten (Abb.5)

Im Motor sind Kohlebürsten verwendet, die Verbrauchsteile sind. Wenn sie abgenutzt sind, kann es zu Motorschäden führen.

Wenn der Motor mit einer Auto-Stop Kohlebürste ausgestattet ist, wird er automatisch anhalten. Beide Kohlebürsten sollen dann durch neue ersetzt werden, die dieselbe Bürstenummer tragen, wie auf der Abbildung. Darüber hinaus müssen die Kohlebürsten immer sauber gehalten werden und müssen sich in der Bürstenhalterung frei bewegen können.

○ Auswechselforgang

Die Stellschraube lösen und die Abdeckung der Bürstenkappe abnehmen. Die Bürstenkappe und die Kohlebürste entfernen. Nach dem Wechseln der Kohlebürste nicht vergessen, die Bürstenkappe sicher zu befestigen und den Kappendeckel anzubringen.

5. Liste der Wartungsteile

A: Punkt Nr.

B: Code Nr.

C: Verwendete Anzahl

D: Bemerkungen

ACHTUNG

Reparatur, Modifikation und Inspektion von Hitachi-Elektrowerkzeugen müssen durch ein autorisiertes Hitachi-Kundendienstzentrum durchgeführt werden. Diese Teileliste ist hilfreich, wenn sie dem autorisierten Hitachi-Kundendienstzentrum zusammen mit dem Werkzeug für Reparatur oder Wartung ausgehändigt wird.

Bei Betrieb und Wartung von Elektrowerkzeugen müssen die Sicherheitsvorschriften und Normen beachtet werden.

MODIFIKATIONEN

Hitachi-Elektrowerkzeuge werden fortwährend verbessert und modifiziert, um die neuesten technischen Fortschritte einzubauen.

Dementsprechend ist es möglich, daß einige Teile (z.B. Codenummern bzw. Entwurf) ohne vorherige Benachrichtigung geändert werden.

HINWEIS

Aufgrund des ständigen Forschungs- und Entwicklungsprogramms von HITACHI sind Änderungen der hierin gemachten technischen Angaben nicht ausgeschlossen.

Information über Vibration

Die Meßwerte wurden entsprechend EN60745 bestimmt.

Der typische gewogene quadratische Mittelwert für die Beschleunigung ist 13,6 m/s².

CONSIGNES DE SÉCURITÉ GÉNÉRALES

AVERTISSEMENT!

Lire toutes les instructions

Tout manquement à observer ces instructions peut engendrer des chocs électriques, des incendies et/ou des blessures graves.

Le terme "outil électrique" qui figure dans l'ensemble des avertissements ci-dessous se réfère aux outils électriques (câblé) ou aux outils à piles (sans fil).

CONSERVER CES INSTRUCTIONS

1) Aire de travail

- a) **Maintenir l'aire de travail propre et bien éclairée.**
Les endroits encombrés et sombres sont propices aux accidents.
- b) **Ne pas utiliser d'outils électriques en présence de liquides, gaz ou poussière inflammables, au risque de provoquer une explosion.**
Les outils électriques créent des étincelles susceptibles d'enflammer la poussière.
- c) **Ne pas laisser les enfants et les visiteurs s'approcher de vous lorsque vous utiliser un outil électrique.**
Les distractions peuvent faire perdre le contrôle.

2) Sécurité électrique

- a) **Les prises de l'outil électrique doivent correspondre à la prise secteur.**
Ne jamais modifier la prise.
Ne pas utiliser d'adaptateurs avec les outils électriques mis à la masse.
Les prises non modifiées et les prises secteur correspondantes réduisent les risques de choc électrique.
- b) **Éviter tout contact avec les surfaces mises à la masse telles que les tuyaux, radiateurs, bandes et réfrigérateurs.**
Le risque de choc électrique est accru en cas de mise à la masse du corps.
- c) **Ne pas exposer les outils électriques à la pluie ou à des conditions humides.**
Si l'eau pénètre dans l'outil, cela augmente les risques de choc électrique.
- d) **Ne pas utiliser le cordon à tort. Ne jamais utiliser le cordon pour transporter ou débrancher l'outil électrique.**
Maintenir le cordon loin de la chaleur, de l'huile, des bords pointus ou des pièces mobiles.
Les cordons endommagés ou usés augmentent les risques de choc électrique.
- e) **En cas d'utilisation d'un outil électrique à l'extérieur, utiliser un cordon de rallonge adapté à un usage extérieur.**
L'utilisation d'un cordon adapté à l'usage extérieur réduit les risques de choc électrique.

3) Sécurité personnelle

- a) **Restez alerte, regarder ce que vous faites et usez de votre bon sens en utilisant un outil électrique.**
Ne pas utiliser d'outil électrique si vous êtes sous l'influence de drogues, d'alcool ou de médicaments.
Pendant l'utilisation d'outils électrique, un instant d'inattention peut entraîner des blessures graves.

- b) **Utiliser des équipements de sécurité. Toujours porter des verres de protection.**

L'utilisation d'équipements de sécurité tels que les masques anti-poussière, les chaussures de sécurité anti-dérapantes, les casques ou les protections auditives dans des conditions appropriées réduisent les risques de blessures.

- c) **Éviter les démarrages accidentels. Veiller à ce que l'interrupteur soit en position d'arrêt avant de brancher l'outil.**

Transporter les outils électriques avec le doigt sur l'interrupteur ou brancher les outils électriques avec l'interrupteur en position de marche peut entraîner des accidents.

- d) **Retirer toute clé de sécurité ou clé avant de mettre l'outil électrique en marche.**

Laisser une clé ou une clé de sécurité sur une partie mobile de l'outil électrique peut engendrer des blessures.

- e) **Ne pas trop se pencher. Toujours garder une bonne assise et un bon équilibre pendant le travail.**
Cela permet un meilleur contrôle de l'outil électrique dans des situations imprévisibles.

- f) **Porter des vêtements adéquats. Ne pas porter de vêtements amples ni de bijoux. Maintenir les cheveux, les vêtements et les gants loin des pièces mobiles.**

Les vêtements amples ou les cheveux longs peuvent se prendre dans les pièces mobiles.

- g) **En cas de dispositifs destinés au raccordement d'installations d'extraction et de recueil de la poussière, veiller à ce qu'ils soient correctement raccordés et utilisés.**

L'utilisation de ces dispositifs peut réduire les dangers associés à la poussière.

4) Utilisation et entretien d'un outil électrique

- a) **Ne pas forcer sur l'outil électrique. Utiliser l'outil électrique adapté à vos travaux.**

Le bon outil électrique fera le travail mieux et en toute sécurité au régime pour lequel il a été conçu.

- b) **Ne pas utiliser l'outil électrique si l'interrupteur ne le met pas en position de marche et d'arrêt.**

Tout outil ne pouvant être contrôlé par l'interrupteur est dangereux et doit être réparé.

- c) **Débrancher la prise avant de procéder à des réglages, au remplacement des accessoires ou au stockage des outils électriques.**

Ces mesures préventives de sécurité réduisent les risques de démarrage accidentel de l'outil électrique.

- d) **Stockez les outils électriques inutilisés hors de la portée des enfants et ne pas laisser des personnes non familiarisées avec l'outil ou ces instructions utiliser l'outil électrique.**

Les outils électriques sont dangereux entre les mains d'utilisateurs non habilités.

- e) **Entretien les outils électriques. Vérifier l'absence de mauvais alignement ou d'arrêt, d'endommagement de pièces ou toute autre condition susceptible d'affecter l'opération de l'outil. Si l'outil est endommagé, le faire réparer avant utilisation.**

De nombreux accidents sont dus à des outils mal entretenus.

f) **Maintenir les outils coupants aiguisés et propres.**
Des outils coupants bien entretenus avec des bords aiguisés sont moins susceptibles de se coincer et plus simples à contrôler.

g) **Utiliser l'outil électrique, les accessoires et les mâches de l'outil, etc. conformément à ces instructions et de la manière destinée pour le type précis d'outil électrique, en tenant compte des conditions d'utilisation et du travail à réaliser.**
L'utilisation de l'outil électrique pour des opérations différentes de celles pour lesquelles il a été conçu est dangereuse.

5) Service

a) **Faire entretenir l'outil électrique par un technicien habilité à l'aide de pièces de rechange identiques exclusivement.**

Cela garantira le maintien de la sécurité de l'outil électrique.

PRECAUTIONS

Maintenir les enfants et les personnes infirmes éloignés.
Lorsque les outils ne sont pas utilisés, ils doivent être rangés hors de portée des enfants et des personnes infirmes.

SPECIFICATIONS

Tension (par zone)*	(110V, 115V, 120V, 127V, 220V, 230V, 240V) ~
Puissance d'entrée*	1140W
Vitesse de percussion à pleine charge	1600/min
Poids (sans fil et poignée latérale)	9,5 kg

* Assurez-vous de vérifier la plaque signalétique sur le produit qui peut changer suivant les régions.

ACCESSOIRES STANDARD

- (1) Boîtier 1
- (2) Pointe de broyage 1
- (3) Poignée latérale { Type I: Poignée latérale 1
 Type II: Poignée en D 1
 La poignée de type I ou de type II est fournie.
- (4) Clé à barre hexagonale 1
- (5) Cache-poussière 2
- (6) Graisse A pour marteau 1

Les accessoires standard sont sujets à changement sans préavis.

ACCESSOIRES SUR OPTION (vendus séparément)

Broyage



- (1) Pointe de broyage
 Longueur totale: 300, 380, 450mm

PRECAUTIONS POUR L'UTILISATION DU MARTEAU DE DEMOLITION

1. Portez des bouchons
 L'exposition au bruit peut engendrer une perte de l'audition.
2. Ne pas toucher le foret pendant ou immédiatement après le fonctionnement. Il devient très chaud et peut causer des brûlures.
3. Avant de briser, découper ou percer un mur, le plancher ou le plafond, s'assurer qu'aucun câble électrique ou conduit n'y soit noyé.
4. Utilisez les poignées auxiliaires fournies avec l'outil.
 Toute perte de contrôle peut entraîner des blessures.
5. Portez un masque anti-poussière
 N'inhalez pas les poussières nocives générées par le perçage ou le sous-solage. La poussière peut nuire à votre santé ou à celle de votre entourage.

Coupage d'asphalte



- (1) Fraise
 Largeur: 50, 75mm
 Longueur totale: 400mm

Creusage de rainures et écornage



- (1) Ciseau à froid
 Longueur totale: 300, 380, 450mm

Graisse A pour marteau
 500g (en bidon)

Les accessoires à option sont sujets à changement sans préavis.

APPLICATIONS

Broyage du béton, burinage, rainurage, coupe de barres, et enfouissement de pieux.

Exemples d'application:

Installation de tuyautage et de câblage, installation de facilités sanitaires, de machinerie, d'alimentation d'eau et de drainage, travaux intérieurs, facilités de port et autres travaux de génie civil.

AVANT LA MISE EN MARCHÉ

1. Source de puissance

S'assurer que la source de puissance à utiliser correspond à la puissance indiquée sur la plaque signalétique du produit.

2. Interrupteur de puissance

S'assurer que l'interrupteur de puissance est en position ARRÊT. Si la fiche est branchée alors que l'interrupteur est sur MARCHÉ, l'outil démarre immédiatement et peut provoquer un grave accident.


3. Fil de rallonge

Lorsque la zone de travail est éloignée de la source de puissance, utiliser un fil rallonge d'une épaisseur suffisante et d'une capacité nominale suffisante. Le fil de rallonge doit être aussi court que possible.

4. Montage de l'outil:

REMARQUE:

Pour les outils tels que pointe de broyage et ciseau à froid n'utiliser que les pièces HITACHI authentiques.

- (1) Nettoyer, puis graisser la queue de l'outil avec la graisse fournie à cet effet.
- (2) Diriger le support d'outil dans le sens de la flèche  et le faire pivoter 180°.
Tourner le cran de la manivelle de l'outil vers le bas et l'introduire complètement dans le trou hexagonal du couvercle frontal. (Fig.1)
- (3) Tourner le support d'outil et faire correspondre le repère du couvercle frontal avec celui du support d'outil pour la fixation.

REMARQUE:

Pour enlever l'outil procéder à l'inverse de son installation.

COMMENT UTILISER LE MARTEAU DE DEMOLITION (Fig.2)

1. Après avoir placé la pointe de l'outil dans le trou, brancher l'outil sur ON.
2. En utilisant le poids de la machine et en maintenant fermement le marteau de démolition avec les deux mains, le mouvement de recul peut être effectivement contrôlé. Procéder avec un régime modéré; l'utilisation de trop de force pourrait réduire l'efficacité.

COMMENT REMPLACER LA GRAISSE

Cette machine est de construction entièrement hermétique pour la protéger contre la poussière et pour éviter les fuites de lubrifiant. Elle peut donc être utilisée sans lubrification pendant longtemps. Remplacer la graisse comme indiqué ci-dessous.

1. Période de remplacement

Remplacer la graisse après chaque période de six mois d'utilisation. Se procurer la graisse chez l'Agence de Service Autorisée HITACHI la plus proche. Procéder au remplacement.

2. Remplacement de graisse

ATTENTION:

Avant de remplacer la graisse, fermer l'interrupteur et débrancher l'outil de la prise de courant.

- (1) Enlever le couvercle de manivelle et essuyer la graisse à l'intérieur. (Fig.3)
- (2) Appliquer 30g de graisse HITACHI A pour Marteau Electrique HITACHI au carter.
- (3) Après avoir remplacé la graisse, installer fermement le carter.

REMARQUE:

La graisse HITACHI A pour Marteau Electrique type à viscosité faible. Lorsque vous n'avez plus de graisse, adressez-vous à votre Agent de Service Autorisé HITACHI pour vous en procurer un nouveau.

ENTRETIEN ET CONTRÔLE

1. Contrôle de l'outil

Etant donné que l'utilisation d'un outil émoussé réduira le rendement et provoquera éventuellement un mauvais fonctionnement du moteur, aiguiser ou remplacer l'outil dès qu'une abrasion apparaît.

2. Contrôle des vis de montage

Vérifier régulièrement les vis de montage et s'assurer qu'elles sont correctement serrées. Resserrer immédiatement toute vis desserrée. Sinon, il y a danger sérieux.

3. Entretien du moteur

Le bobinage de l'ensemble moteur est le "cœur" même de l'outil électro-portatif. Veiller soigneusement à ce que ce bobinage ne soit pas endommagé et/ou mouillé par de l'huile ou de l'eau.

4. Contrôle des balais en carbone (Fig.5)

Le moteur utilise des balais en carbone qui sont des pièces qui s'usent. Quand ils sont usés ou près de la "limite d'usure", il pourra en résulter un mauvais fonctionnement du moteur.

Quand le moteur est équipé d'un balai en carbone à arrêt automatique, il s'arrêtera automatiquement. Remplacez alors les balais en carbone par des nouveaux et ayant les mêmes numéros que ceux montrés sur la figure. En outre, toujours tenir les balais propres et veiller à ce qu'ils coulissent librement dans les supports.

○ Remplacement d'un balai en carbone

Desserrer la vis de fixation et enlever le couvercle du chapeau de balai. Enlever le chapeau de balai et le balai en carbone. Après avoir remplacé le balai en carbone, ne pas manquer de serrer fermement le chapeau de balai et d'installer le couvercle du chapeau.

5. Liste des pièces de rechange

- A: No. élément
- B: No. code
- C: No. utilisé
- D: Remarques

ATTENTION

Les réparations, modifications et inspections des outils électriques Hitachi doivent être confiées à un service après-vente Hitachi agréé.

Il sera utile de présenter cette liste de pièces au service après-vente Hitachi agréé lorsqu'on apporte un outil nécessitant des réparations ou tout autre entretien.

Lors de l'utilisation et de l'entretien d'un outil électrique, respecter les règlements et les normes de sécurité en vigueur dans le pays en question.

MODIFICATIONS

Les outils électriques Hitachi sont constamment améliorés et modifiés afin d'incorporer les tous derniers progrès technologiques.

En conséquence, il est possible que certaines pièces (c.-à-d. no. de code et/ou dessin) soient modifiées sans avis préalable.

REMARQUE

Par suite du programme permanent de recherche et de développement HITACHI, ces spécifications peuvent faire l'objet de modifications sans avis préalable.

~~~~~  
Ce produit est conforme aux prescriptions 76/889/CEE et 82/499/CEE. Référence VDE 5008.6-2660-1052.  
~~~~~

Au sujet des vibrations

Les valeurs mesurées ont été déterminées en fonction de la norme EN60745.

Valeur d'accélération moyenne quadratique pondérée
type: 13,6 m/s²

NORME DI SICUREZZA GENERALI

AVVERTENZA!

Leggere tutte le istruzioni

La mancata osservanza di tutte le istruzioni di seguito riportate potrebbe essere causa di scosse elettriche, incendi e/o gravi lesioni.

Il termine "elettroutensili" riportato in tutte le avvertenze di seguito elencate si riferisce agli elettroutensili azionati con alimentazione di rete (via cavi) o a batterie (senza cavi).

CONSERVARE QUESTE ISTRUZIONI

1) Area operativa

- Mantenere l'area operativa pulita e ordinata.**
Aree operative sporche e disordinate possono favorire gli infortuni.
- Non utilizzare gli elettroutensili in atmosfere esplosive, ad es. in presenza di liquidi, gas o polveri infiammabili.**
Gli elettroutensili generano delle scintille che potrebbero accendere la polvere dei fumi.
- Tenere lontani bambini e astanti durante l'utilizzo degli elettroutensili.**
Qualsiasi distrazione può essere causa di perdita di controllo.

2) Sicurezza elettrica

- Le spine degli elettroutensili devono essere idonee alle prese disponibili.**
Non modificare mai le prese.
Con gli elettroutensili a massa (messi a terra), non utilizzare alcun adattatore.
L'utilizzo di spine intatte e corrispondenti alle prese disponibili ridurrà il rischio di scosse elettriche.
- Evitare qualsiasi contatto con le superfici a massa o a terra, quali tubi, radiatori, fornelli e frigoriferi.**
In caso di messa a terra o massa del corpo, sussiste un maggior rischio di scosse elettriche.
- Non esporre gli elettroutensili alla pioggia o all'umidità.**
La penetrazione di acqua negli elettroutensili aumenterà il rischio di scosse elettriche.
- Non tirare il cavo. Non utilizzarlo per il trasporto, o per tirare o scollegare l'elettroutensile.**
Tenere il cavo lontano da fonti di calore, oli, bordi appuntiti o parti in movimento.
Cavi danneggiati o attorcigliati possono aumentare il rischio di scosse elettriche.
- Durante l'uso degli elettroutensili all'esterno, utilizzare una prolunga idonea per usi esterni.**
L'utilizzo di cavi per esterno riduce il rischio di scosse elettriche.

3) Sicurezza personale

- Durante l'uso degli elettroutensili, state all'erta, verificate ciò che state eseguendo e adottate sempre il buon senso.**
Non utilizzate gli elettroutensili qualora siate stanchi, sotto l'influenza di farmaci, alcol o cure mediche.
Anche un attimo di disattenzione durante l'uso degli elettroutensili potrebbe essere causa di gravi lesioni personali.
- Indossate l'attrezzatura di sicurezza. Indossate sempre le protezioni oculari.**
L'attrezzatura di sicurezza, quali maschera facciale, calze antiscivolo, caschi o protezioni oculari ridurrà il rischio di lesioni personali.

- Ponete attenzione alle accensioni involontarie. Prima dell'attivazione dell'alimentazione, verificate che l'interruttore sia posizionato su OFF.**
Il trasporto degli elettroutensili tenendo le dita sull'interruttore o con alimentazione elettrica attivata dall'interruttore su ON, implica il rischio di incidenti.
 - Prima di attivare l'elettroutensile, rimuovete qualsiasi chiave di regolazione.**
Lasciando la chiave in un componente in rotazione dell'elettroutensile, sussiste il rischio di lesioni personali.
 - Mantenersi in equilibrio. Mantenersi sempre su due piedi, in equilibrio stabile.**
Ciò consente di controllare al meglio l'elettroutensile in caso di situazioni impreviste.
 - Vestirsi in modo adeguato. Non indossare abiti larghi o gioielli. Tenere i capelli, gli abiti e i guanti lontani dalle parti in movimento.**
Abiti allentati, gioielli e capelli lunghi potrebbero impigliarsi nelle parti in movimento.
 - In caso di dispositivi provvisti di collegamento ad apparecchiature di rimozione e raccolta polveri, verificare che queste siano collegate e utilizzate in modo adeguato.**
L'utilizzo di questi dispositivi può ridurre i rischi connessi alle polveri.
- #### 4) Utilizzo e manutenzione degli elettroutensili
- Non utilizzare elettroutensili non idonei. Utilizzare l'elettroutensile idoneo alla propria applicazione.**
Utilizzando l'elettroutensile corretto, si garantirà un'esecuzione migliore e più sicura del lavoro, alla velocità di progetto.
 - Non utilizzare l'elettroutensile qualora non sia possibile accenderlo/spengerlo tramite l'interruttore.**
È pericoloso utilizzare elettroutensili che non possano essere azionati dall'interruttore. Provvedere alla relativa riparazione.
 - Prima di effettuare qualsiasi regolazione, sostituire gli accessori o depositare gli elettroutensili, scollegare la spina dalla presa elettrica.**
Queste misure di sicurezza preventive riducono il rischio di avvio involontario dell'elettroutensile.
 - Depositare gli elettroutensili non utilizzati lontano dalla portata dei bambini ed evitare che persone non esperte di elettroutensili o non a conoscenza di quanto riportato sulle presenti istruzioni azionino l'elettroutensile.**
È pericoloso consentire che utenti non esperti utilizzino gli elettroutensili.
 - Manutenzione degli elettroutensili. Verificare che non vi siano componenti in movimento disallineati o bloccati, componenti rotti o altre condizioni che potrebbero influenzare negativamente il funzionamento dell'elettroutensile.**
In caso di guasti, provvedere alla riparazione dell'elettroutensile prima di riutilizzarlo. Molti incidenti sono causati da una scarsa manutenzione.
 - Mantenere gli strumenti di taglio affilati e puliti.**
Gli strumenti di taglio in condizioni di manutenzione adeguata, con bordi affilati, sono meno soggetti al bloccaggio e sono più facilmente controllabili.

- g) Utilizzare l'elettrotensile, gli accessori, le barrette, ecc. in conformità a quanto riportato nelle presenti istruzioni e secondo l'uso preposto, tenendo in debita considerazione le condizioni operative e il tipo di lavoro da eseguire.

L'utilizzo di elettrotensili per operazioni diverse da quanto previsto, può essere causa di situazioni pericolose.

5) Assistenza

- a) Affidate le riparazioni dell'elettrotensile a persone qualificate che utilizzino solamente parti di ricambio identiche.

Ciò garantirà il mantenimento della sicurezza dell'elettrotensile.

PRECAUZIONI

Tenere lontano dalla portata di bambini e invalidi. Quando non utilizzati, gli strumenti dovranno essere depositi lontano dalla portata di bambini e invalidi.

PRECAUZIONI PER L'USO DEL MARTELLO DEMOLITORE

1. Indossare protezioni per le orecchie
L'esposizione al rumore può causare la perdita dell'udito.
2. Subito dopo aver adoperato l'attrezzo o durante le operazioni non toccare mai la punta. Questa diventa molto calda durante il funzionamento e potrebbe causare ustioni.
3. Prima di iniziare a penetrare, frantumare o perforare un muro, pavimento o soffitto, accertarsi con sicurezza che oggetti come cavi e condotte non siano murati in essi.
4. Utilizzare le leve ausiliarie fornite con l'utensile.
La perdita di controllo può causare lesioni alla persona.
5. Indossare una maschera di protezione per la polvere
Non inalare le polveri dannose generate durante l'operazione di trapanatura o di cesellatura. La polvere può mettere a rischio la vostra salute e quella di coloro che vi stanno attorno.

CARATTERISTICHE

Voltaggio (per zona)*	(110V, 115V, 120V, 127V, 220V, 230V, 240V) ~
Potenza assorbita*	1140W
Frequenza d'impatto a pieno carico	1600/min
Peso (senza il cavo e impugnatura laterale)	9,5 kg

* Accertatevi di aver controllato bene la piastrina perchè essa varia da zona a zona.

ACCESSORI STANDARD

- (1) Scatola 1
 - (2) Punta gigante 1
 - (3) Impugnatura { Tipo I: Impugnatura laterale 1
 { Tipo II: Impugnatura di tipo D 1
Viene fornita l'impugnatura di tipo I o di tipo II.
 - (4) Chiave maschia esagonale 1
 - (5) Copertina parapolvere 2
 - (6) Grasso A per martello 1
- Gli accessori standard possono essere soggetti a cambiamento senza preavviso.

- Scanalatura e bordature



- (1) Tagliolo a freddo
Lunghezza totale: 300, 380, 450mm

- Grasso A per martello
500g (in lattina)

Gli accessori disponibili a richiesta possono soggetti a essere cambiamento senza preavviso.

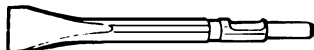
ACCESSORI DISPONIBILI A RICHIESTA (venduti a parte)

- Frantumazione



- (1) Punta gigante
Lunghezza totale: 300, 380, 450mm

- Taglio dell'asfalto



- (1) Coltello
Larghezza: 50, 75mm
Lunghezza totale: 400mm

APPLICAZIONE

Frantumazione di cemento armato, trucciolatura, scanalatura, taglio di sbarre, e infissione di pali.

Esempi di Applicazioni:

Installazione di tubature e di equipaggiamento per impianti sanitari, di macchinari, lavori di scolo e fuoriuscita d'acqua, lavori per interni, impianti per porti e lavori di ingegneria civile.

PRIMA DI INIZIARE LE OPERAZIONI

1. Alimentazione

Assicurarsi che la rete di alimentazione che si vuole usare sia compatibile con le caratteristiche relative all'alimentazione di corrente specificate nella piastrina dell'apparecchio.

2. Interruttore di corrente

Mettere l'interruttore in posizione SPENTO. Se la spina è infilata in una presa mentre l'interruttore è acceso, l'utensile elettrico si mette immediatamente in moto, facilitando il verificarsi di incidenti gravi.

3. Prolunga del cavo

Quando l'ambiente di lavoro è lontano da una presa di corrente, usare una prolunga del cavo di sufficiente spessore e di prestazione adeguata. La prolunga deve essere più corta possibile.

4. Montaggio dell'attrezzo:**NOTA:**

Per punte come la punta gigante o il tagliolo a freddo, usare esclusivamente parti di ricambio originali HITACHI.

- (1) Pulire e quindi spalmare il gambo con il grasso che viene fornito insieme.
- (2) Spingere il fermo della lama nella direzione della freccia (A) e ruotarlo di 180°. Girare il gancio del gambo verso il lasso e inserirlo completamente nel foro esagonale del coperchio anteriore. (Fig.1)
- (3) Ruotare il fermo della lama e allineare il segno sul coperchio anteriore con il segno sul fermo della lama per fissarlo.

NOTA:

Operare nell'ordine inverso per installare.

COME USARE IL MARTELLO DEMOLITORE**(Fig.2)**

1. Accendere dopo aver posizionato la punta dell'utensile nel foro base.
2. Il moto di reazione può essere efficacemente controllato utilizzando il peso dell'attrezzo tenendolo saldamente con entrambe le mani. Lavorare a velocità moderata, in caso contrario si rischia di abbassare il livello di efficienza.

COME SOSTITUIRE IL GRASSO

Quest'apparecchio è stato costruito in modo da renderlo ermetico all'aria allo scopo di impedire l'entrata di polvere e la fuoriuscita di lubrificante. Può essere quindi usato senza lubrificazione per lunghi periodi. Sostituire il grasso come specificato di seguito.

1. Periodo di sostituzione del grasso.

Dopo l'acquisto, sostituire il grasso ogni 6 mesi di lavoro. L'operazione deve essere eseguita dal più vicino Agente di Servizio autorizzato HITACHI. Procedere quindi all'operazione di sostituzione.

2. Sostituzione del grasso**ATTENZIONE:**

Prima della sostituzione spegnere l'interruttore e staccare la spina dalla presa di corrente.

- (1) Togliere il coperchio dell'incastellatura e strofinare per asportazione il grasso che si trova all'interno. (Fig.3).
- (2) Inserire 30 grammi di Grasso HITACHI A per Martelli Elettrici (nell'alloggio dell'incastellatura).
- (3) A sostituzione del grasso avvenuta installare nuovamente l'alloggio dell'incastellatura.

NOTA:

Il Grasso HITACHI A per Martelli Elettrici è del tipo a bassa viscosità. Quando il tubetto fornito di grasso viene finito, acquistatene un altro da un Agente di Servizio Autorizzato HITACHI.

MANUTENZIONE E CONTROLLO**1. Controllo della punta:**

Poichè l'uso di punte logore diminuisce l'efficacia dell'apparecchio e può provocare eventuali cattivi funzionamenti del motore, affilare o sostituire la punta non appena si nota logoramento.

2. Controllo delle viti di tenuta:

Controllare regolarmente tutte le viti di tenuta e assicurarsi che siano esclusivamente serrate. Nel caso che una di queste viti dovesse allentarsi riserrarla immediatamente. Se ciò non avviene si può causare un grave incidente.

3. Manutenzione del motore:

L'avvolgimento del motore il vero e proprio "cuore" degli attrezzi elettrici. Fare attenzione a non danneggiare l'avvolgimento e/o non barnarlo con olio o acqua.

4. Controllo della spazzola di carbone (Fig.5)

Il motore impiega spazzola di carbone, materiali soggetti a consumo. Quando una spazzola è consumata o vicina al limite d'usura, il motore potrebbe subire dei danni. Usando spazzole di carbone con arresto automatico, il motore si ferma automaticamente quando queste sono consumate. In tal caso, bisogna sostituirle con delle nuove, dello stesso numero come indicato nella figura. Tenere, inoltre, sempre pulite le spazzole e fare in modo che queste scorrino liberamente all'interno del portaspazzole.

○ Procedure di sostituzione

Allentare la vite di fermo e togliere il coperchio. Togliere la capsula della spazzola e le spazzole di carbone. Dopo la sostituzione di queste non dimenticare di serrare la capsula e di installare il coperchio.

5. Lista dei pezzi di ricambio

- A: N. voce
- B: N. codice
- C: N. uso
- D: Note

CAUTELA

Riparazioni, modifiche e ispezioni di utensili elettrici Hitachi devono essere eseguite da un centro assistenza Hitachi autorizzato.

Questa lista dei pezzi torna utile se viene presentata con l'utensile al centro assistenza Hitachi autorizzato quando si richiedono riparazioni o altri interventi di manutenzione.

Nell'uso e nella manutenzione degli utensili elettrici devono essere osservate le normative di sicurezza e i criteri prescritti in ciascun paese.

MODIFICHE

Gli utensili elettrici Hitachi vengono continuamente migliorati e modificati per includere le più recenti innovazioni tecnologiche.

Di conseguenza, alcuni pezzi (p.es. numero di codice e/o design) possono essere modificati senza preavviso.

NOTA

A causa del continuo programma di ricerca e sviluppo della HITACHI, le caratteristiche riportate in questo foglio sono soggette a cambiamenti senza preventiva comunicazione.

Informazioni riguardanti le vibrazioni

I valori misurati sono stati determinati in conformità a EN60745.

Il valore efficace pesato tipico dell'accelerazione è di 13,6 m/s²

ALGEMENE VEILIGHEIDSVORSCHRIFTEN

WAARSCHUWING!

Lees alle instructies aandachtig door

Nalating om de hieronderstaande voorschriften op te volgen kan in elektrische schok, brand en/of ernstig letsel resulteren. De term "elektrisch gereedschap" heeft zowel betrekking op elektrisch gereedschap dat via de netvoeding van stroom wordt voorzien als gereedschap dat via een accu (snoerloos) van stroom wordt voorzien.

BEWAAR DEZE INSTRUCTIES

1) Werkplek

- a) **Zorg voor een schone en goed verlichte werkplek.**
Een rommelige en donkere werkplek verhoogt de kans op ongelukken.
- b) **Gebruik het elektrisch gereedschap niet in een omgeving met ontplofbare vloeistoffen, gassen of stof.**
Elektrisch gereedschap kan vonken afgeven. Deze vonkjes kunnen stofdeeltjes of gassen doen ontbranden.
- c) **Houd kinderen en andere toeschouwers tijdens het gebruik van elektrische gereedschap uit de buurt.**
Afleidingen kunnen gevaarlijk zijn.

2) Elektrische veiligheid

- a) **De stekker op het elektrische gereedschap moet geschikt zijn voor aansluiting op de wandcontactdoos.**
De stekker mag op geen enkele manier gemodificeerd worden. Gebruik geen verloopstekker met geaard elektrisch gereedschap. Deugdelijke stekkers en geschikte wandcontactdozen verminderen het risico op een elektrische schok.
- b) **Vermijd lichamelijk contact met geaarde oppervlakken zoals leidingen, radiatoren, fornuizen en koelkasten.**
Wanneer uw lichaam in contact staat met geaarde oppervlakken loopt u een groter risico op een elektrische schok.
- c) **Stel het elektrisch gereedschap niet bloot aan regen of vochtige omstandigheden.**
Het risico op een elektrische schok wordt vergroot wanneer er water in het elektrisch gereedschap terechtkomt.
- d) **Behandel het snoer voorzichtig. Draag het gereedschap nooit door dit bij het snoer vast te houden. Trek niet aan het snoer wanneer u de stekker uit het stopcontact wilt halen.**
Houd het snoer uit de buurt van warmtebronnen, olie, scherpe randen of bewegende onderdelen. Een beschadigd of verward snoer verhoogt het risico op een elektrische schok.
- e) **Gebruik buitenshuis een verlengsnoer dat specifiek geschikt is voor het gebruik buiten.**
Het gebruik van een snoer dat specifiek geschikt is voor gebruik buitenshuis vermindert het risico op een elektrische schok.

3) Persoonlijke veiligheid

- a) **Blijf waakzaam, let voortdurend op uw werk en gebruik uw gezond verstand wanneer u elektrisch gereedschap gebruikt.**
Gebruik geen elektrisch gereedschap wanneer u moe bent of onder invloed van drugs, alcohol of medicijnen.

Eén moment van onoplettendheid kan in ernstig lichamelijk letsel resulteren.

- b) **Gebruik persoonlijke beschermingsmiddelen. Draag altijd oogbescherming.**
Persoonlijke beschermingsmiddelen, zoals stofmaskers, niet-glijdende veiligheidsschoenen, helm of oorbescherming vermindert het risico op lichamelijk letsel.
 - c) **Voorkom dat het gereedschap per ongeluk op kan starten. Controleer of de schakelaar op de uit stand staat voordat u de stekker in het stopcontact steekt.**
Zorg ervoor dat u tijdens het verplaatsen van het elektrisch gereedschap uw vingers uit de buurt van de schakelaar houdt en steek de stekker van het gereedschap niet in het stopcontact terwijl de schakelaar op aan staat om ongelukken te vermijden.
 - d) **Verwijder sleutels en moersleutels uit het gereedschap voordat u het elektrisch gereedschap aanzet.**
Een (moer-)sleutel die op een bewegend onderdeel van het elektrisch gereedschap bevestigd is kan in lichamelijk letsel resulteren.
 - e) **Reik niet te ver. Zorg ervoor dat u te allen tijde stevig staat en uw evenwicht behoudt.**
Op deze manier heeft u tijdens een onverwachte situatie meer controle over het elektrisch gereedschap.
 - f) **Draag geen loszittende kleding of sieraden. Houd uw haar, kleding en handschoenen uit de buurt van bewegende onderdelen.**
Loszittende kleding, sieraden en lang haar kunnen in de bewegende onderdelen verstrikt raken.
 - g) **Indien het elektrische gereedschap van een aansluiting voor stofafzuiging is voorzien dan dient u ervoor te zorgen dat de stofafzuiging aangesloten is op de juiste manier gebruikt wordt.**
Het gebruik van stofafzuiging vermindert eventuele stofgerelateerde risico's.
- 4) **Bediening en onderhoud van elektrisch gereedschap**
- a) **Het elektrische gereedschap mag niet geforceerd worden. Gebruik het juiste gereedschap voor het karwei.**
U kunt de klus beter en veiliger uitvoeren wanneer u het juiste elektrische gereedschap gebruikt.
 - b) **Gebruik het elektrisch gereedschap niet als de schakelaar niet goed werkt.**
Elektrisch gereedschap dat niet via de schakelaar bediend kan worden is gevaarlijk en moet onmiddellijk gerepareerd worden.
 - c) **Haal de stekker uit het stopcontact voordat u afstellingen verricht, accessoires verwisselt of voordat u het elektrisch gereedschap opbergt.**
Dergelijke preventieve veiligheidsmaatregelen verminderen het risico dat het elektrisch gereedschap per ongeluk opstart.
 - d) **Berg elektrisch gereedschap buiten het bereik van kinderen op en sta niet toe dat personen die niet bekend zijn met het juiste gebruik van het gereedschap op deze voorschriften dit elektrisch gereedschap gebruiken.**
Elektrisch gereedschap is gevaarlijk in onbevoegde handen.
 - e) **Het elektrisch gereedschap moet regelmatig onderhouden worden. Controleer het gereedschap op een foutieve uitlijning,**

vastgelopen of defecte bewegende onderdelen en andere problemen die van invloed zijn op de juiste werking van het gereedschap. Indien het gereedschap defect of beschadigd is moet het gerepareerd worden voordat u het gereedschap opnieuw gebruikt.

Slecht onderhouden elektrisch gereedschap is verantwoordelijk voor een groot aantal doe-het-zelf ongelukken.

f) **Houd snijwerktuigen scherp en schoon.**
Goed onderhouden snijwerktuigen met scherpe snijranden lopen minder snel vast en zijn gemakkelijker in het gebruik.

g) **Elektrisch gereedschap, toebehoren, bits enz. moeten in overeenstemming met deze instructies en het bestemde doel worden gebruikt waarbij de werkomstandigheden en het werk in overweging moeten worden genomen.**
Gebruik van elektrisch gereedschap voor andere doeleinden dan het bestemde doel kan tot gevaarlijke situaties leiden.

5) **Onderhoudsbeurt**

a) **Het gereedschap mag uitsluitend door bevoegd onderhoudspersoneel worden onderhouden die authentieke onderdelen gebruikt.**

Hierdoor kunt u erop aan dat de veiligheid van het elektrisch gereedschap behouden blijft.

VOORZORGMAATREGELEN

Houd kinderen en kwetsbare personen op een afstand. Het gereedschap moet na gebruik buiten het bereik van kinderen en andere kwetsbare personen worden opgeborgen.

VOORZORGSMATREGELEN BETREFFENDE HET GEBRUIK VAN DE HAKHAMER

1. Draag gehoorbescherming
Blootstelling aan lawaai kan tot gehoorverlies leiden.
2. Het booreinde gedurende of direct na het uitzetten NIET aanraken. Het booreinde wordt tijdens het boren uiterst heet en zou ernstige brandwonden kunnen veroorzaken.
3. Voordat U in een muur, plafond of vloer iets uitbreekt, dient gecontroleerd te worden of er elektrische kabels of leidings onder liggen.
4. Gebruik de extra handgrepen die met het gereedschap zijn meegeleverd. Verlies van controle over het gereedschap kan in lichamelijk letsel resulteren.
5. Draag een stofmasker
Adem de schadelijke stoffen die tijdens het boren of beitelen vrijkomen niet in. De stoffen kunnen schadelijk zijn voor uw gezondheid en de gezondheid van toeschouwers.

TECHNISCHE GEGEVENS

Voltage (verschillend van gebied tot gebied)*	(110V, 115V, 120V, 127V, 220V, 230V, 240V) ~
Opgenomen vermogen*	1140W
Aantal slagen belast	1600/min
Gewicht (zonder kabel en zijgreep)	9,5 kg

* Controleer het naamplaatje op het apparaat daar het apparaat afhankelijk van het gebied waar het verkocht wordt gewijzigd kan worden.

STANDAARD TOEBEHOREN

- (1) Omhulsel 1
- (2) Puntboor 1
- (3) Zijgreep { Type I: Zijgreep 1
Type II: D-type hendel 1

Bijgeleverd wordt de type I of type II hendel.

- (4) Hexagonale schroefleutel 1
- (5) Stofdeksel 2
- (6) Hammer Grease A 1

De standaard toebehoren kunnen zonder aankondiging op ieder moment worden veranderd.

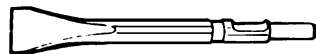
EXTRA TOEBEHOREN (los verkrijgbaar)

- Breken



- (1) Puntboor
Totale lengte: 300, 380, 450mm

- Asfaltsnijden



- (1) Snijder
Breedte: 50, 75mm
Totale lengte: 400mm

- Groefsnijders en graven



- (1) Beitel
Totale Lengte: 300, 380, 450mm

- Hammer Grease A
500gr. (in een bus)

De extra toebehoren kunnen zonder aankondiging op ieder moment worden veranderd.

TOEPASSINGEN

Breken van beton, afschilferen van beton, maken van groeven, pijpsnijden, en heien van palen.

Voorbeelden van toepassingen:

Het installeren van pijpen en bedraging van sanitaire faciliteiten, machine-installatie, watertoever en afvoerwerk, binnenwerk, havenfaciliteiten en ander bouwkundig werk.

VOOR HET GEBRUIK

1. Netspanning

Controleren of de netspanning overeenkomt met de opgave op het naamplaatje.

2. Netschakelaar

Controleren of de netschakelaar op "UIT" staat. Wanneer de stekker op het net aangesloten is, terwijl de schakelaar op "AAN" staat, begint het gereedschap onmiddellijk te draaien, hetwelk ernstig gevaar betekent.

3. Verlengsnoer

Wanneer het werktrein niet in de buurt van een stopcontact ligt, dan moet men gebruik maken van een verlengsnoer, dat voldoende dwarsprofiel en voldoende minimaal vermogen heeft. Het verlengsnoer moet zo kort mogelijk gehouden worden.

4. Inzetten van de boor

OPMERKING

Voor gereedschap zoals de puntboor en de beitel dienen uitsluitend originele HITACHI-onderdelen gebruikt te worden.

- (1) Gebruik de bijgeleverde olie om de het toestel door te smeren en schoon te maken.
- (2) Schuif de boorhouder in de richting van de pijl **(A)** en draai deze 180°. Houd de inkeping van de booras naar beneden en druk de booras volledig in de hexagonale opening van de voorzijde. **(Afb.1)**
- (3) Draai de boorhouder en breng het tekenetje op de boorhouder en voorzijde tegenover elkaar om vast te zetten.

OPMERKING

Verwijder de boor door deze handeling in omgekeerde volgorde uit te voeren.

GEBRUIK VAN DE HAKHAMER (Afb.2)

1. Plaats de punt van de boor in het te bewerken stuk, en schakel het apparaat "AAN".
2. Door gebruik te maken van het gewicht van het apparaat, en dit stevig vast te houden met beide handen, kan effectieve bediening verkregen worden. Zet niet teveel druk op het apparaat; teveel druk vermindert efficiëntie.

VERWISSELEN VAN DE OLIE

De constructie van dit apparaat is luchtdicht, zodat olie niet kan uitlekken, en het apparaat beschermd is tegen stof. Het apparaat kan dus voor lange tijd gebruikt worden zonder verdere smering. Vervang de olie zoals hieronder is beschreven.

1. Periodieke vervanging van de olie

Vervang de olie nadat het apparaat 6 maanden gebruikt is. Vervangingsolie is verkrijgbaar bij de officiële HITACHI Service Center.

2. Vervangen van de olie

VOORZICHTIG

Zet het apparaat uit, en verwijder de stekker uit het stopcontact voordat met het vervangen van de olie begonnen wordt.

- (1) Verwijder de bedekking en veeg de olie weg. **(Afb.3)**
- (2) Voeg 30g HITACHI Hammer Grase A toe.
- (3) Herplaats de bedekking op de juiste manier nadat de olie vervangen is.

OPMERKING

De HITACHI Hammer Grease A is het lage viscositeitstype.

Wanneer de bijgeleverde tube opgebruikt is, kan een nieuwe tube bij de HITACHI Service Center verkregen worden.

ONDERHOUD EN INSPECTIE

1. Inspectie van de boor

Daar door een stompe boor het prestatievermogen vermindert, en de motor beschadigd kan worden, dient deze geslepen of vervangen te worden wanneer slijtage wordt vastgesteld.

2. Inspectie van de bevestigingsschroef:

Alle bevestigingsschroeven worden regelmatig geïnspecteerd en gecontroleerd of zij juist aangedraaid zijn. Wanneer één van de schroeven losraakt, dan moet deze onmiddellijk opnieuw aangedraaid worden. Gebeurt dat niet, dan kan dat tot aanzienlijke gevaren leiden.

3. Onderhoud van de motor

De motorwikkeling is het "hart" van het elektrische gereedschap. Er moet daarom bijzonder zorgvuldig op gelet worden, dat de wikkeling niet beschadigd en/of met olie of water bevochtigd wordt.

4. Inspectie van de koolborstels (Afb.5)

Bij de motor zijn koolborstels gebruikt, die onderhevig zijn aan slijtage. De motor kan beschadigd worden wanneer de koolborstels versleten zijn. De motor stopt automatisch wanneer deze voorzien is van auto-stop koolborstels.

In dit geval dienen beide koolborstels vervangen te worden door nieuwe borstels van hetzelfde nummer, zoals de afbeelding laat zien. Bovendien moeten de koolborstels zich in de borstelhouders vrij kunnen bewegen.

○ Vervangen van de koolborstels

Draai de schroeven los en verwijder de dopbedekking. Verwijder de borstelkap en de koolborstels. Zet de dop goed vast nadat nieuwe borstels zijn ingebracht, en herplaats de dopbedekking.

5. Lijst vervangingsonderdelen

- A: Ond.nr.
- B: Codenr.
- C: Gebr.nr.
- D: Opm.

LEST OP

Reparatie, modificatie en inspectie van Hitachi elektrisch gereedschap dient te worden uitgevoerd door een erkend Hitachi Service-centrum.

Deze Onderdelenlijst komt van pas wanneer u deze samen met het gereedschap aanbiedt bij het erkende Hitachi Service-centrum wanneer u om reparatie of ander onderhoud verzoekt.

Bij gebruik en onderhoud van elektrisch gereedschap dienen de in het land waar u zich bevindt geldende veiligheidsregelgeving en veiligheidsstandaarden strikt te worden opgevolgd.

MODIFICATIES

Hitachi elektrisch gereedschap wordt voortdurend verbeterd en gewijzigd teneinde gebruik te kunnen maken van de nieuwste technische ontwikkelingen. Daarom is mogelijk dat sommige onderdelen (zoals codenummers en/of ontwerp) zonder voorafgaande kennisgeving gewijzigd worden.

OPMERKING

Op grond van het voortdurende research-en ontwikkelingsprogramma van HITACHI zijn veranderingen van de hierin genoemde technische opgaven voorbehouden.

Informatie betreffende trillingen

De gemeten waarden zijn verkregen overeenkomstig EN60745.

Typische gewogen effectieve versnellingswaarde: 13,6 m/s²

NORMAS GENERALES DE SEGURIDAD

¡ADVERTENCIA!

Lea todas las instrucciones

Si no se siguen las instrucciones de abajo podría producirse una descarga eléctrica, un incendio y/o daños graves. El término "herramienta eléctrica" en todas las advertencias indicadas a continuación hace referencia a la herramienta eléctrica que funciona con la red de suministro (con cable) o a la herramienta eléctrica que funciona con pilas (sin cable).

CONSERVE ESTAS INSTRUCCIONES

1) Área de trabajo

- a) **Mantenga la zona de trabajo limpia y bien iluminada.**

Las zonas desordenadas y oscuras pueden provocar accidentes.

- b) **No utilice las herramientas eléctricas en entornos explosivos como, por ejemplo, en presencia de líquidos inflamables, gases o polvo.**

Las herramientas eléctricas crean chispas que pueden hacer que el polvo desprenda humo.

- c) **Mantenga a los niños y transeúntes alejados cuando utilice una herramienta eléctrica.**

Las distracciones pueden hacer que pierda el control.

2) Seguridad eléctrica

- a) **Los enchufes de las herramientas eléctricas tienen que ser adecuados a la toma de corriente. No modifique el enchufe.**

No utilice enchufes adaptadores con herramientas eléctricas conectadas a tierra.

Si no se modifican los enchufes y se utilizan tomas de corriente adecuadas se reducirá el riesgo de descarga eléctrica.

- b) **Evite el contacto corporal con superficies conectadas a tierra como tuberías, radiadores y frigoríficos.**

Hay mayor riesgo de descarga eléctrica si su cuerpo está en contacto con el suelo.

- c) **No exponga las herramientas eléctricas a la lluvia o a la humedad.**

La entrada de agua en una herramienta eléctrica aumentará el riesgo de descarga eléctrica.

- d) **No utilice el cable incorrectamente. No utilice el cable para transportar, tirar de la herramienta eléctrica o desenchufarla.**

Mantenga el cable alejado del calor, del aceite, de bordes afilados o piezas móviles.

Los cables dañados o enredados aumentan el riesgo de descarga eléctrica.

- e) **Cuando utilice una herramienta eléctrica al aire libre, utilice un cable prolongador adecuado para utilizarse al aire libre.**

La utilización de un cable adecuado para usarse al aire libre reduce el riesgo de descarga eléctrica.

3) Seguridad personal

- a) **Esté atento, preste atención a lo que hace y utilice el sentido común cuando utilice una herramienta eléctrica.**

No utilice una herramienta eléctrica cuando esté cansado o esté bajo la influencia de drogas, alcohol o medicación.

La distracción momentánea cuando utiliza herramientas eléctricas puede dar lugar a importantes daños personales.

- b) **Utilice equipo de seguridad. Utilice siempre una protección ocular.**

El equipo de seguridad como máscara para el polvo, zapatos de seguridad antideslizantes, casco o protección para oídos utilizado para condiciones adecuadas reducirá los daños personales.

- c) **Evite un inicio accidental. Asegúrese de que el interruptor está en "off" antes de enchufarlo.**

El transporte de herramientas eléctricas con el dedo en el interruptor o el enchufe de herramientas eléctricas con el interruptor encendido puede provocar accidentes.

- d) **Retire las llaves de ajuste antes de encender la herramienta eléctrica.**

Si se deja una llave en una pieza giratoria de la herramienta eléctrica podrían producirse daños personales.

- e) **No se extralimite. Mantenga un equilibrio adecuado en todo momento.**

Esto permite un mayor control de la herramienta eléctrica en situaciones inesperadas.

- f) **Vístase adecuadamente. No lleve prendas sueltas o joyas. Mantenga el pelo, la ropa y los guantes alejados de las piezas móviles.**

La ropa suelta, las joyas y el pelo largo pueden pillarse en las piezas móviles.

- g) **Si se proporcionan dispositivos para la conexión de extracción de polvo e instalaciones de recogida, asegúrese de que están conectados y se utilizan adecuadamente.**

La utilización de estos dispositivos puede reducir los riesgos relacionados con el polvo.

4) Utilización y mantenimiento de las herramientas eléctricas

- a) **No fuerce la herramienta eléctrica. Utilice la herramienta eléctrica correcta para su aplicación.**

La herramienta eléctrica correcta trabajará mejor y de forma más segura si se utiliza a la velocidad para la que fue diseñada.

- b) **No utilice la herramienta eléctrica si el interruptor no la enciende y apaga.**

Las herramientas eléctricas que no pueden controlarse con el interruptor son peligrosas y deben repararse.

- c) **Desconecte el enchufe de la fuente eléctrica antes de hacer ajustes, cambiar accesorios o almacenar herramientas eléctricas.**

Estas medidas de seguridad preventivas reducen el riesgo de que la herramienta eléctrica se ponga en marcha accidentalmente.

- d) **Guarde las herramientas eléctricas que no se utilicen para que no las cojan los niños y no permita que utilicen las herramientas eléctricas personas no familiarizadas con las mismas o con estas instrucciones.**

Las herramientas eléctricas son peligrosas si son utilizadas por usuarios sin formación.

- e) **Mantenimiento de las herramientas eléctricas. Compruebe si las piezas móviles están mal alineadas o unidas, si hay alguna pieza rota u otra condición que pudiera afectar al funcionamiento de las herramientas eléctricas. Si la herramienta eléctrica está dañada, llévela a reparar antes de utilizarla.**

Se producen muchos accidentes por no realizar un mantenimiento correcto de las herramientas eléctricas.

f) Mantenga las herramientas de corte afiladas y limpias.

Las herramientas de corte correctamente mantenidas con los bordes de corte afilados son más fáciles de controlar.

g) Utilice la herramienta eléctrica, los accesorios y las brocas de la herramienta, etc., de acuerdo con estas instrucciones y de la manera adecuada para el tipo de herramienta eléctrica, teniendo en cuenta las condiciones laborales y el trabajo que se va a realizar. La utilización de la herramienta eléctrica para operaciones diferentes a pretendidas podría dar lugar a una situación peligrosa.

5) Revisión

a) Lleve su herramienta a que la revise un experto cualificado que utilice sólo piezas de repuesto idénticas.

Esto garantizará el mantenimiento de la seguridad de la herramienta eléctrica.

PRECAUCIÓN

Mantenga a los niños y a las personas enfermas alejadas. Cuando no se utilicen, las herramientas deben almacenarse fuera del alcance de los niños y de las personas enfermas.

ESPECIFICACIONES

Voltaje (por áreas*)	(110V, 115V, 120V, 127V, 220V, 230V, 240V) ~
Acometida*	1140W
Impacto a carga plena	1600/min
Peso (sin cable ni mango lateral)	9,5 kg

* Verificar indefectiblemente los datos de la placa de características de la máquina, pues varían de acuerdo al país de destino.

ACCESORIOS ESTANDAR

- (1) Caja 1
- (2) Punta 1
- (3) Mango lateral { Tipo I: Mango lateral..... 1
Tipo II: Mango tipo D 1

Se suministra el tipo I o el tipo II.

- (4) Llave de barra hexagonal 1
- (5) Cubierta para polvo 2
- (6) Grasa A para martillo 1

Los accesorios estándar están sujetos a cambio sin previo aviso.

**ACCESORIOS A OPCION
(venta por separado)**

- Para romper

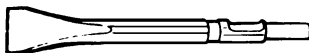


- (1) Punta
Longitud total: 300, 380, 450mm

PRECAUCIONES AL USAR EL MARTILLO DEMOLEDOR

1. Utilice protección de oídos
La exposición al ruido puede causar daños auditivos.
2. No tocar la broca durante ni inmediatamente después de trabajar, puesto que se pone ardiente y puede causar quemaduras serias.
3. Antes de empezar a romper, picar o perforar en una pared, suelo o techo, comprobar cuidadosamente que no hayan objetos empotrados, tales como cables o conductos eléctricos.
4. Utilice los mangos auxiliares proporcionados con la herramienta.
La pérdida de control puede causar daños personales.
5. Utilice máscara para el polvo
No inhale el polvo dañino generado al perforar. El polvo puede poner en peligro su salud y la de los videntes.

- Cortadora de asfalto



- (1) Cargadora
Anchura: 50, 75mm
Longitud total: 400mm

- Para excavar y hacer rebordes



- (1) Cíncel frío
Longitud total: 300, 380, 450mm

- Grasa A para martillo
500g (en una lata)

Los accesorios a opción están sujetos a cambio sin previo aviso.

APLICACIONES

Romper hormigón armado, cortar o picar hormigón, hacer ranuras, cortes y colocar pilotos.

Ejemplo de aplicación:

Instalación de tubería y artículos sanitarios, instalación de maquinaria, trabajos de suministro de agua y drenaje, trabajos en interiores, instalaciones portuarias y demás trabajos propios de ingeniería civil.

ANTES DE LA PUESTA EN MARCHA

1. Alimentación

Asegurarse de que la alimentación de red que ha de ser utilizada responda a las exigencias de corriente especificadas en la placa de características del producto.

2. Interruptor de alimentación

Asegurarse de que el interruptor de alimentación esté en la posición OFF (desconectado). Si el enchufe está conectado en el receptáculo mientras el interruptor de alimentación esté en posición ON (conectado) las herramientas eléctricas empezarán a funcionar inesperadamente, provocando un serio accidente.

3. Cable de prolongación

Cuando el área de trabajo está alejada de la red de acometida, usar un cable de prolongación suficiente grueso y potente. El cable de prolongación debe ser mantenido lo más corto posible.

4. Montaje de la herramienta

NOTA

Para usar herramientas tales como la punta y cincel frío, usar siempre piezas genuinas HITACHI.

- (1) Limpiar y engrasar la barrena con la grasa provista.
- (2) Deslizar el sostén de la herramienta en la dirección de la flecha (A) y girarlo a 180°. Girar la ranura de la barrena hacia abajo e insertarla totalmente en el agujero hexagonal de la cubierta delantera. (Fig.1)
- (3) Girar el sostén de la herramienta y alinear la marca de la cubierta delantera con la marca del sostén de la herramienta para asegurar el montaje.

NOTA

Quitar la herramienta cambiando el orden de instalación.

FORMA DE USAR EL MARTILLO DEMOLEDOR (Fig.2)

1. Luego de colocar la punta de la herramienta en el orificio de base, disponer el interruptor en ON.
2. Utilizando el peso de la máquina y sujetándola firmemente con ambas manos, uno puede controlar perfectamente el movimiento de retroceso. Luego usar el martillo demoleedor moderadamente, ya que al aplicar con fuerza y exceso desmejora la eficiencia de la herramienta.

CAMBIO DE GRASA

Esta máquina es de construcción completamente cerrada, para evitar que entre el polvo y que hayan fugas de lubricante. Por ello, la herramienta puede usarse sin lubricarse por largos períodos.

Cuando se requiere cambiar la grasa, proceder como sigue.

1. Período de cambio de grasa

Luego de adquirir la herramienta, cambiarle la grasa cada 6 meses de uso.

Consultar para ello al Agente de Servicio HITACHI autorizado.

Procedimiento de cambio de grasa.

2. Cambio de grasa

PRECAUCION

Antes de cambiar la grasa, desconectar el aparato y desenchufarlo del tomacorriente.

- (1) Quitar la cubierta del motor y limpiar la grasedad interna. (Fig.3)
- (2) Aplicar 30g de grasa tipo A para Martillo Eléctrico HITACHI en el cárter.
- (3) Luego de cambiar la grasa, instalar el cárter firmemente.

NOTA

La grasa A del Martillo Eléctrico HITACHI es del tipo de baja densidad. Cuando se consume la grasa, adquirir más al Agente de Servicio HITACHI autorizado.

MANTENIMIENTO E INSPECCION

1. Inspección de la herramienta:

Debido a que se usa una punta que con el tiempo disminuye la eficiencia de trabajo y atendiendo a posibles desperfectos del motor, hay que afilar la punta o cambiarla tan pronto como se requiera.

2. Inspeccionar los tornillos de montaje:

Regularmente inspeccionar todos los tornillos de montaje y asegurarse de que estén apretados firmemente. Si cualquier tornillo estuviese suelto, volver a apretarlo inmediatamente. El no hacer esto provocaría un riesgo serio.

3. Mantenimiento de motor:

La unidad de bobinado del motor es el verdadero "corazón" de las herramientas eléctricas. Prestar el mayor cuidado y asegurarse de que el bobinado no se dañe y/o se humedezca con aceite o agua.

4. Inspeccionar los carbones de contacto (Fig.5)

El motor emplea escobillas de carbón que son partes consumibles.

Cuando se gastan o están cerca del "límite de desgaste" pueden causar problemas al motor.

Al equiparse la escobilla de carbón de parada automática, el motor se detendrá automáticamente en ese momento hay que proceder a cambiar ambas escobillas de carbón por la nuevas, que tienen los mismos números de escobillas de carbón como se muestra en la figura. Además siempre hay que mantener las escobillas de carbón limpias y asegurarse de que se muevan libremente en sus porta-escobillas.

○ Cambio de escobillas de carbón

Aflojar el tornillo de fijación y luego quitar la cubierta de la tapa. Quitar la tapa de la escobilla de carbón y la escobilla. Después de colocar la escobilla de carbón no olvidarse de apretar firmemente la tapa de la escobilla e instalar la cubierta de la tapa.

5. Lista de repuestos

- A: N°. ítem
- B: N°. código
- C: N°. usado
- D: Observaciones

PRECAUCIÓN

La reparación, modificación e inspección de las herramientas eléctricas Hitachi deben ser realizadas por un Centro de Servicio Autorizado de Hitachi. Esta lista de repuestos será de utilidad si es presentada junto con la herramienta al Centro de Servicio Autorizado de Hitachi, para solicitar la reparación o cualquier otro tipo de mantenimiento. En el manejo y el mantenimiento de las herramientas eléctricas, se deberán observar las normas y reglamentos vigentes en cada país.

MODIFICACIONES

Hitachi Power Tools introduce constantemente mejoras y modificaciones para incorporar los últimos avances tecnológicos.

Por consiguiente, algunas partes (por ejemplo, números de códigos y/o diseño) pueden ser modificadas sin previo aviso.

NOTA

Debido al programa continuo de investigación y desarrollo de HITACHI estas especificaciones están sujetas a cambio sin previo aviso.

Información sobre la vibración

Los valores medidos fueron determinados de acuerdo con EN60745.

Valor medio cuadrático ponderado típico de aceleración:
13,6 m/s²

REGRAS DE SEGURANÇA GERAL

AVISO!

Leia todas as instruções

Se não seguir todas as instruções apresentadas em baixo, pode provocar um choque eléctrico, incêndio e/ou ferimentos graves.

O termo “ferramenta eléctrica” em todos os avisos indicados em baixo refere-se à sua ferramenta ligada à corrente (com fios) ou à ferramenta eléctrica a baterias (sem fios).

GUARDE ESTAS INSTRUÇÕES

1) Área de trabalho

- a) **Mantenha a área de trabalho limpa e bem iluminada.**

As áreas escuras e cheias de material são propícias aos acidentes.

- b) **Não trabalhe com ferramentas eléctricas em ambientes explosivos, tais como na presença de líquidos inflamáveis, gases ou pó.**

As ferramentas eléctricas criam faíscas que podem inflamar o pó dos fumos.

- c) **Mantenha as crianças e outras pessoas afastadas quando trabalhar com uma ferramenta eléctrica.**

As distrações podem fazer com que perca controlo.

2) Segurança eléctrica

- a) **As fichas da ferramenta eléctrica devem corresponder às tomadas.**

Nunca modifique a ficha.

Não utilize fichas adaptadoras com ferramentas eléctricas ligadas à terra.

As fichas não modificadas e tomadas correspondentes reduzirão o risco de choques eléctricos.

- b) **Evite contacto corporal com superfícies ligadas à terra, tais como tubos, radiadores, máquinas e frigoríficos.**

Existe um risco acrescido de choque eléctrico se o seu corpo estiver ligado à terra.

- c) **Não exponha ferramentas eléctricas à chuva ou condições de humidade.**

A entrada de água numa ferramenta eléctrica aumentará o risco de choques eléctricos.

- d) **Não abuse do fio. Nunca utilize o fio para transportar, puxar ou desligar a ferramenta eléctrica.**

Mantenha o fio afastado do calor, óleo, margens afiadas ou peças em movimento.

Os fios danificados ou entrelaçados podem aumentar o risco de choques eléctricos.

- e) **Quando trabalhar com uma ferramenta eléctrica no exterior, utilize uma extensão adequada para utilização exterior.**

A utilização de um fio adequado para utilização no exterior reduz o risco de choques eléctricos.

3) Segurança pessoal

- a) **Mantenha-se alerta, esteja atento ao que está a fazer e utilize senso comum quando trabalhar com uma ferramenta eléctrica.**

Não utilize uma ferramenta eléctrica quando estiver cansado ou sob a influência de drogas, álcool ou medicamentos.

Um momento de desatenção enquanto trabalha com ferramentas eléctricas pode resultar em ferimentos pessoais graves.

- b) **Utilize equipamento de segurança. Utilize sempre protecção para os olhos.**

O equipamento de segurança, tal como uma máscara de pó, sapatos de segurança anti-derrapantes, chapéu rígido ou protecção auricular utilizados para condições adequadas reduzirá os ferimentos pessoais.

- c) **Evite ligar por acidente. Certifique-se de que o interruptor está na posição de desligado antes de ligar a ferramenta.**

Transportar ferramentas eléctricas com o dedo no interruptor ou ligar ferramentas que estão com o interruptor ligado é propício a acidentes.

- d) **Remova qualquer chave de parafusos ou chave-inglesa de regulação antes de ligar a ferramenta.**

Uma chave-inglesa ou de parafusos ligada à parte rotativa da ferramenta pode provocar ferimentos pessoais.

- e) **Não se estique. Mantenha sempre o controlo e equilíbrio adequados.**

Isto permite obter um melhor controlo da ferramenta em situações inesperadas.

- f) **Use vestuário adequado. Não use roupas largas ou jóias. Mantenha o cabelo, roupas e luvas afastados das peças móveis.**

As roupas largas, jóias ou cabelo comprido podem ser apanhados em peças móveis.

- g) **Se forem fornecidos dispositivos para a ligação de extractores de pó e dispositivos de recolha, certifique-se de que estes estão ligados e são utilizados adequadamente.**

A utilização destes dispositivos podem reduzir os perigos relacionados com o pó.

4) Utilização da ferramenta e manutenção

- a) **Não force a ferramenta eléctrica. Utilize a ferramenta correcta para a sua aplicação.**

A ferramenta correcta fará o trabalho melhor e com mais segurança à velocidade para a qual foi concebida.

- b) **Não utilize a ferramenta eléctrica se o interruptor não a ligar ou desligar.**

Qualquer ferramenta que não possa ser controlada com o interruptor é perigosa e deve ser reparada.

- c) **Desligue a ficha da rede antes de efectuar quaisquer regulações, mudar os acessórios ou guardar ferramentas eléctricas.**

Tais medidas de segurança de prevenção reduzem o risco de ligar a ferramenta eléctrica acidentalmente.

- d) **Guarde as ferramentas eléctricas fora do alcance de crianças e não permita que pessoas não habituadas à ferramenta eléctrica ou estas instruções trabalhem com a ferramenta.**

As ferramentas eléctricas são perigosas nas mãos de utilizadores inexperientes.

- e) **Efectue a manutenção de ferramentas eléctricas. Verifique a existência de desalinhamentos ou dobragens das peças móveis, quebras de peças e quaisquer outras condições que possam afectar o funcionamento das ferramentas eléctricas.**

Se danificada, mande reparar a ferramenta antes de utilizar.

Muitos acidentes são causados por ferramentas com má manutenção.

- f) **Mantenha as ferramentas de corte afiadas e limpas.**

As ferramentas de corte com uma manutenção adequada e extremidades afiadas são menos propensas a dobrar e mais fáceis de controlar.

- g) Utilize a ferramenta eléctrica, acessórios e pontas de ferramentas, etc., de acordo com estas instruções e da forma pretendida para o determinado tipo de ferramenta eléctrica, tomando em consideração as condições de trabalho e o trabalho a ser efectuado.

A utilização de uma ferramenta eléctrica para operações diferentes das concebidas pode resultar num mau funcionamento.

5) Manutenção

- a) Faça a manutenção da sua ferramenta eléctrica por um pessoal de reparação qualificado e utilize apenas peças de substituição idênticas.

Isto garantirá que a segurança da ferramenta eléctrica é mantida.

AVISO

Mantenha afastadas das crianças e pessoas doentes. Quando não estiverem a ser utilizadas, as ferramentas devem ser guardadas fora do alcance de crianças e pessoas doentes.

ESPECIFICAÇÕES

Voltagem (por áreas)*	(110V, 115V, 120V, 127V, 220V, 230V, 240V) ~
Potência de entrada*	1140W
Taxa de impacto a plena potência	1600/min
Peso (sem fio, empunhadura lateral)	9,5 kg

* Não deixe de verificar a voltagem na placa identificadora constante do produto, pois ela está sujeita a mudanças conforme a área.

ACESSÓRIOS-PADRÃO

- (1) Estojo 1
 - (2) Ponta macho 1
 - (3) Empunhadura lateral:
 - { Tipo I: Empunhadura lateral 1
 - { Tipo II: Empunhadura do tipo D 1
 Qualquer das duas empunhaduras (tipo I ou tipo II) estão presas.
 - (4) Chave de barra sextavada 1
 - (5) Cobertura contra pó 2
 - (6) Lubrificante A para martelo 1
- Os acessórios-padrão estão sujeitos a mudanças sem aviso prévio.

ACESSÓRIOS OPCIONAIS

(vendidos separadamente)

- Trituração



- (1) Ponta macho
Comprimento total: 300, 380, 450 mm

PRECAUÇÕES NO USO DO MARTELO

1. Use dispositivos de protecção auditiva
A exposição ao ruído pode provocar a perda de audição
2. Não toque o palhetão durante ou imediatamente depois da operação. O palhetão fica muito quente durante a operação e pode causar graves queimaduras.
3. Antes de começar a quebrar, cortar ou furar paredes, chão ou teto, verifique minuciosamente se não existem cabos eléctricos ou condutos embutidos nesses locais.
4. Utilize as empunhaduras auxiliares fornecidas com a ferramenta.
A perda de controlo pode provocar lesões.
5. Utilize uma máscara de poeira
Não inale as poeiras nocivas produzidas nos trabalhos de perfuração e burilagem. As poeiras podem pôr em perigo a sua saúde e a dos que o rodeiam.

- Corte de asfalto



- (1) Cortador
Largura: 50, 75 mm
Comprimento total: 400 mm

- Escavação e esquadria de ranhuras



- (1) Cinzel de entalhe
Comprimento total: 300,380, 450 mm

- Lubrificante A para martelo
500 g (numa lata)

Os acessórios opcionais estão sujeitos a mudanças sem aviso prévio.

APLICAÇÕES

Demolir concreto, talhar concreto, abrir sulcos, cortar barras.

Exemplos de aplicação:

Instalação de encanamentos e fiação, instalações sanitárias, instalação de maquinaria, obras de abastecimento e escoamento de água, instalações portuárias e outras obras de engenharia civil.

ANTES DA OPERAÇÃO

1. Fonte de energia

Certifique-se de que a fonte de energia a ser utilizada está conforme às exigências especificadas na placa identificadora do produto.

2. Interruptor

Certifique-se de que o interruptor está na posição desligada. Se o plugue estiver conectado a um receptáculo quando o interruptor estiver ligado, a ferramenta elétrica vai começar a operar imediatamente, podendo provocar um grave acidente.

3. Cabo de extensão

Quando o local de trabalho não possuir uma fonte de energia, utilize um cabo de extensão de espessura e de potência nominal suficientes. A extensão deve ser mantida tão curta quanto possível.

4. Montagem da ferramenta

NOTA:

Para ferramentas como ponta macho e talhadeira use somente peças genuínas da HITACHI.

(1) Limpe, depois unte o cabo de ferramenta com o lubrificante fornecido.

(2) Deslize o fixador de ferramenta na direção da seta (A) e gire-o 180°.

Gire o entalhe o cabo de ferramenta para baixo e insira-o totalmente no furo sextavado da tampa frontal. (Fig. 1)

(3) Gire o fixador de ferramenta e alinhe a marca da tampa frontal com a marca do fixador de ferramenta para prendê-los.

NOTA:

Para retirar, execute os passos em ordem inversa da instalação.

MODO DE USAR O MARTELO (Fig. 2)

1. Depois de colocar a ponta da ferramenta no furo da base, ligue a máquina (ON).

2. Utilizando o peso da máquina e segurando firmemente o martelo com ambas as mãos, pode-se controlar eficazmente o movimento de recuo subsequente. Proceda num ritmo de trabalho moderado. O uso de força demasiada vai prejudicar a eficiência.

COMO TROCAR O LUBRIFICANTE

Esta ferramenta foi construída completamente estanque ao ar para protegê-la contra a poeira e para evitar vazamento de lubrificante. Portanto, a ferramenta pode ser usada sem lubrificação por longos períodos. Troque o lubrificante da maneira descrita abaixo.

1. Período de troca de lubrificante

Depois da compra, troque o lubrificante a cada seis meses de uso. Pergunte sobre a troca de lubrificante na Oficina Autorizada Hitachi mais próxima. Siga os passos para a troca do lubrificante.

2. Troca de lubrificante

CUIDADO:

Antes de trocar o lubrificante, desligue a máquina (OFF) e tire o plugue da tomada.

(1) Retire a tampa do cárter e limpe o lubrificante que está dentro. (Fig. 3)

(2) Coloque 30 g do Lubrificante A para Martelo Elétrico da HITACHI no cárter.

(3) Depois de trocar o lubrificante, instale o cárter de maneira segura.

NOTA:

O Lubrificante A para Martelo Elétrico da HITACHI é do tipo de baixa viscosidade. Quando ele tiver sido consumido, adquira uma nova lata numa oficina autorizada da HITACHI.

MANUTENÇÃO E INSPEÇÃO

1. Inspeção da ferramenta

Como a utilização de uma ferramenta sem fio diminui sua eficácia e pode provocar mau funcionamento do motor, afie ou substitua-a tão logo note seu desgaste.

2. Inspeção dos parafusos de montagem

Inspeccione regularmente todos os parafusos de montagem e se certifique de que estão corretamente apertados. Se algum deles estiver frouxo, reaperte-o imediatamente. Caso isso não seja feito, pode resultar em perigo grave.

3. Manutenção do motor

A unidade de enrolamento do motor é o verdadeiro "coração" da ferramenta elétrica. Cuide bem dela para assegurar que o enrolamento não se danifique e/ou se molhe com óleo ou água.

4. Inspeção das escovas de carvão (Fig. 5)

O motor emprega escovas de carvão que são peças de consumo.

Quando elas estiverem gastas ou quase chegando ao "limite de uso", podem causar problemas no motor. Quando o motor estiver equipado com uma escova de carvão de parada automática, ele pára automaticamente.

Nesse momento, troque ambas as escovas de carvão por novas que possuam o mesmo número mostrado na ilustração. Além disso, mantenha sempre limpas as escovas de carvão e certifique-se de que elas deslizam livremente nos suportes de escova.

○ Procedimento de troca

Afrouxe o parafuso de retenção e retire a tampa da proteção. Retire a proteção da escova e a escova de carvão. Depois de substituir a escova de carvão, não esqueça de apertar bem a proteção da escova e de instalar a tampa de proteção.

5. Lista de peças para conserto

A: Item N°

B: Código N°

C: N° Usado

D: Observações

CUIDADO

Consertos, modificações e inspeção de Ferramentas Elétricas da Hitachi devem ser realizados por uma Oficina Autorizada da Hitachi.

Esta lista de peças pode ser útil se apresentada com a ferramenta na Oficina Autorizada da Hitachi ao solicitar conserto ou manutenção.

Na operação e na manutenção das ferramentas elétricas, devem-se observar as normas de segurança e os padrões prescritos por cada país.

MODIFICAÇÃO

As Ferramentas Elétricas da Hitachi estão sempre sendo aperfeiçoadas e modificadas para incorporar os mais recentes avanços tecnológicos.

Dessa forma, algumas peças (isto é, números de código e/ ou design) podem mudar sem aviso prévio.

NOTA

Devido ao contínuo programa de pesquisa e desenvolvimento da HITACHI, as especificações aqui contidas estão sujeitas a mudanças sem aviso prévio.

Informação a respeito de vibração

Os valores medidos foram determinados de acordo com EN60745.

Valor típico da aceleração média ponderada da raiz quadrada: 13,6 m/s².

ΓΕΝΙΚΑ ΜΕΤΡΑ ΑΣΦΑΛΕΙΑΣ

ΠΡΟΣΟΧΗ!

Διαβάστε όλες τις οδηγίες

Αν δεν τηρηθούν όλες οι οδηγίες που αναφέρονται παρακάτω, ενδέχεται να προκληθεί ηλεκτροπληξία, πυρκαγιά ή/και σοβαρός τραυματισμός.

Ο όρος “ηλεκτρικό εργαλείο” σε όλες τις προειδοποιήσεις που αναφέρονται παρακάτω αναφέρεται στο ηλεκτρικό εργαλείο που λειτουργεί με το ρεύμα του ηλεκτρικού δικτύου (με καλώδιο) ή στο ηλεκτρικό εργαλείο που λειτουργεί με μπαταρία (χωρίς καλώδιο).

ΦΥΛΑΞΤΕ ΑΥΤΕΣ ΤΙΣ ΟΔΗΓΙΕΣ

1) Χώρος εργασίας

a) **Διατηρείτε το χώρο εργασίας καθαρό και καλά φωτισμένο.**

Οι ακατάστατοι και οι σκοτεινοί χώροι έχουν την τάση να προκαλούν ατυχήματα.

b) **Μη χρησιμοποιείτε τα ηλεκτρικά εργαλεία σε εκρηκτικές ατμόσφαιρες, όπως όταν είναι παρόντα εύφλεκτα υγρά, αέρια ή σκόνη.**

Τα ηλεκτρικά εργαλεία δημιουργούν σπινθήρες οι οποίοι ενδέχεται να προκαλέσουν την ανάφλεξη αυτών των υλικών.

c) **Κρατήστε τα παιδιά και τους παρευρισκόμενους μακριά όταν χρησιμοποιείτε ένα ηλεκτρικό εργαλείο.**
Αν αποσπαστεί η προσοχή σας, υπάρχει κίνδυνος να χάσετε τον έλεγχο.

2) Ηλεκτρική ασφάλεια

a) **Τα φως των ηλεκτρικών εργαλείων πρέπει να είναι κατάλληλα για τις πρίζες.**

Μην τροποποιήσετε ποτέ το φως με οποιονδήποτε τρόπο.

Μη χρησιμοποιείτε φως προσαρμογής με γειωμένα ηλεκτρικά εργαλεία.

Τα μη τροποποιημένα φως και οι κατάλληλες πρίζες μειώνουν τον κίνδυνο ηλεκτροπληξίας.

b) **Αποφύγετε τη σωματική επαφή με γειωμένες επιφάνειες όπως σωλήνες, θερμάστρες, μαγειρικές συσκευές και ψυγεία.**

Υπάρχει αυξημένος κίνδυνος ηλεκτροπληξίας όταν το σώμα σας είναι γειωμένο.

c) **Μην εκθέτετε τα ηλεκτρικά εργαλεία στη βροχή ή σε συνθήκες υγρασίας.**

Το νερό που εισέρχεται σε ένα ηλεκτρικό εργαλείο αυξάνει τον κίνδυνο ηλεκτροπληξίας.

d) **Μην ασκείτε δύναμη στο καλώδιο. Μη χρησιμοποιείτε ποτέ το καλώδιο για να μεταφέρετε, να τραβήξετε ή να βγάλετε από την πρίζα το ηλεκτρικό εργαλείο.**

Κρατήστε το καλώδιο μακριά από θερμότητα, λάδι, κοφτερές γωνίες και κινούμενα μέρη.

Τα κατεστραμμένα ή μπερδεμένα καλώδια αυξάνουν τον κίνδυνο ηλεκτροπληξίας.

e) **Όταν χρησιμοποιείτε το εργαλείο σε εξωτερικό χώρο, χρησιμοποιήστε καλώδιο προέκτασης που προορίζεται για χρήση σε εξωτερικό χώρο.**

Η χρήση ενός καλωδίου κατάλληλου για εξωτερικό χώρο μειώνει τον κίνδυνο ηλεκτροπληξίας.

3) Προσωπική ασφάλεια

a) **Να είστε σε ετοιμότητα, να βλέπετε αυτό που κάνετε και να χρησιμοποιείτε την κοινή λογική όταν χρησιμοποιείτε ένα ηλεκτρικό εργαλείο.**

Μη χρησιμοποιείτε ηλεκτρικά εργαλεία όταν είστε κουρασμένοι ή υπό την επήρεια ναρκωτικών ουσιών, οινοπνεύματος ή φαρμάκων.

Μια στιγμή απροσεξίας κατά τη χρήση ενός ηλεκτρικού εργαλείου μπορεί να προκαλέσει σοβαρό προσωπικό τραυματισμό.

b) **Χρησιμοποιείτε εξοπλισμό ασφαλείας, Να φοράτε πάντοτε προστατευτικά γυαλιά για τα μάτια.**

Εξοπλισμός ασφαλείας όπως μάσκα για τη σκόνη, αντιολισθητικά υποδήματα, σκληρό κάλυμμα κεφαλής ή προστατευτικά ακοής που χρησιμοποιούνται στις αντίστοιχες συνθήκες μειώνουν τις πιθανότητες τραυματισμού.

c) **Να αποφεύγετε την κατά λάθος έναρξη λειτουργίας. Να βεβαιώνετε ότι ο διακόπτης είναι στην κλειστή θέση (off) πριν τοποθετήσετε το φως στην πρίζα.**

Η μεταφορά ηλεκτρικών εργαλείων με το δάχτυλο στο διακόπτη λειτουργίας ή η σύνδεση ηλεκτρικών εργαλείων στο ρεύμα με το διακόπτη ανοιχτό αυξάνει τις πιθανότητες ατυχήματος.

d) **Να αφαιρείτε τυχόν κλειδιά ρυθμιζόμενου ανοιγματος ή τα απλά κλειδιά πριν θέσετε σε λειτουργία το ηλεκτρικό εργαλείο.**

Ένα απλό κλειδί ή ένα κλειδί ρυθμιζόμενου ανοιγματος που είναι προσαρτημένο σε περιστρεφόμενο εξάρτημα του ηλεκτρικού εργαλείου μπορεί να προκαλέσει προσωπικό τραυματισμό.

e) **Μην τεντώνετε. Να διατηρείτε πάντοτε το κατάλληλο πάτημα και την ισορροπία σας.**

Με αυτόν τον τρόπο μπορείτε να ελέγχετε καλύτερα το ηλεκτρικό εργαλείο σε μη αναμενόμενες καταστάσεις.

f) **Να είστε ντυμένοι κατάλληλα. Μη φοράτε φαρδιά ρούχα ή κοσμήματα. Να κρατάτε τα μαλλιά σας, τα ρούχα σας και τα γάντια σας μακριά από κινούμενα μέρη.**

Τα φαρδιά ρούχα, τα κοσμήματα και τα μακριά μαλλιά μπορεί να πιαστούν σε κινούμενα μέρη.

g) **Αν παρέχονται εξαρτήματα για τη σύνδεση συσκευών εξαγωγής και συλλογής σκόνης, να βεβαιώνετε ότι είναι συνδεδεμένα να χρησιμοποιούνται με το σωστό τρόπο.**

Η χρήση αυτών των συσκευών μπορεί να μειώσει τους κινδύνους που σχετίζονται με τη σκόνη.

4) Χρήση και φροντίδα ηλεκτρικών εργαλείων

a) **Μην ασκείτε δύναμη στο ηλεκτρικό εργαλείο. Να χρησιμοποιείτε το ηλεκτρικό εργαλείο που είναι κατάλληλο για το είδος της εργασίας που εκτελείτε.**

Το κατάλληλο ηλεκτρικό εργαλείο θα εκτελέσει την εργασία καλύτερα και με μεγαλύτερη ασφάλεια με τον τρόπο που σχεδιάστηκε.

b) **Μη χρησιμοποιήσετε το ηλεκτρικό εργαλείο αν ο διακόπτης λειτουργίας δεν ανοίγει και δεν κλείνει.**

Ένα ηλεκτρικό εργαλείο που δεν ελέγχεται από το διακόπτη λειτουργίας είναι επικίνδυνο και πρέπει να επισκευαστεί.

c) **Βγάλετε το φως από την πρίζα πριν κάνετε οποιοδήποτε ρυθμίσεις, αλλάξετε εξαρτήματα ή αποθηκεύσετε το ηλεκτρικό εργαλείο.**

Αυτά τα προληπτικά μέτρα ασφαλείας μειώνουν τον κίνδυνο να ξεκινήσει το ηλεκτρικό εργαλείο κατά λάθος.

d) **Αποθηκεύετε τα εργαλεία που δεν χρησιμοποιείτε μακριά από παιδιά και μην αφήνετε τα άτομα που δεν είναι εξοικειωμένα με το ηλεκτρικό εργαλείο ή με αυτές τις οδηγίες να χρησιμοποιούν το ηλεκτρικό εργαλείο.**

Τα ηλεκτρικά εργαλεία είναι επικίνδυνα στα χέρια μη εκπαιδευμένων ατόμων.

e) **Συντηρείτε τα ηλεκτρικά εργαλεία. Να ελέγχετε την ευθυγράμμισή τους ή το μπλοκάρισμα των**

κινούμενων μερών, τη θραύση των εξαρτημάτων και οποιαδήποτε άλλη κατάσταση που ενδέχεται να επηρεάσει τη λειτουργία του ηλεκτρικού εργαλείου. Σε περίπτωση βλάβης, το ηλεκτρικό εργαλείο πρέπει να επισκευαστεί πριν χρησιμοποιηθεί.

Πολλά ατυχήματα προκαλούνται από ηλεκτρικά εργαλεία που δεν έχουν συντηρηθεί σωστά.

f) **Διατηρείτε τα εργαλεία κοπής κοφτερά και καθαρά.** Τα κατάλληλα συντηρημένα εργαλεία κοπής με κοφτερές γωνίες μπλοκάρουν πιο δύσκολα και ελέγχονται πιο εύκολα.

g) **Χρησιμοποιείτε το ηλεκτρικό εργαλείο, τα εξαρτήματα, τις μύτες των εργαλείων κλπ., σύμφωνα με αυτές τις οδηγίες και με τρόπο που είναι κατάλληλος για τον συγκεκριμένο τύπο ηλεκτρικού εργαλείου, λαμβάνοντας υπόψη τις συνθήκες εργασίας και την εργασία που πρόκειται να εκτελεστεί.**

Η χρήση του ηλεκτρικού εργαλείου σε λειτουργίες διαφορετικές από εκείνες για τις οποίες προορίζεται μπορεί να δημιουργήσει επικίνδυνες καταστάσεις.

5) Σέρβις

a) **Να δίνετε το ηλεκτρικό εργαλείο για σέρβις σε κατάλληλα εκπαιδευμένα άτομα και να χρησιμοποιείτε μόνο γνήσια ανταλλακτικά.**

Με αυτόν τον τρόπο είστε σίγουροι για την ασφάλεια του ηλεκτρικού εργαλείου.

ΠΡΟΦΥΛΑΞΗ

Μακριά από τα παιδιά και τους αναπήρους.

Όταν δεν χρησιμοποιούνται, τα εργαλεία πρέπει να φυλάσσονται μακριά από τα παιδιά και τους αναπήρους.

ΤΕΧΝΙΚΑ ΧΑΡΑΚΤΗΡΙΣΤΙΚΑ

Τάση (ανά περιοχές)*	(110V, 115V, 120V, 127V, 220V, 230V, 240V) ~
Ισχύς εισόδου*	1140W
Ταχύτητα Κρούσης Πλήρους Φορτίου	1600/min
Βάρος (χωρίς καλώδιο, πλευρική λαβή)	9,5 kg

* Βεβαιωθείτε να ελέγξετε την πινακίδα στο προϊόν επειδή υπόκεινται σε αλλαγή σε εξάρτηση από την περιοχή.

ΚΑΝΟΝΙΚΑ ΕΞΑΡΤΗΜΑΤΑ

- (1) Θήκη 1
 - (2) Κύρια Λεπίδα 1
 - (3) Πλευρική Λαβή { I τύπος: Πλευρική λαβή 1
II τύπος: Λαβή τύπου D 1
 - *Ένας από τους τύπους I ή II είναι συνδεδεμένος
 - (4) Εξάγωνο Κλειδί Άλεν 1
 - (5) Κάλυμμα σκόνης 2
 - (6) Γράσο Σφύρας A 1
- Τα κανονικά εξαρτήματα μπορούν να αλλάξουν χωρίς προειδοποίηση.

ΠΡΟΑΙΡΕΤΙΚΑ ΕΞΑΡΤΗΜΑΤΑ (πωλούνται ξεχωριστά)

- Σύνθλιψη

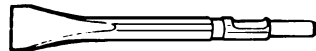


- (1) Κύρια Λεπίδα
Συνολικό Μήκος: 300, 380, 450 mm

ΠΡΟΦΥΛΑΚΤΙΚΑ ΜΕΤΡΑ ΠΑΝΩ ΣΤΗ ΧΡΗΣΗ ΤΟΥ ΚΡΟΥΣΤΙΚΟΥ

1. Φοράτε ωτοασπίδες
Η έκθεση στο θόρυβο μπορεί να προκαλέσει απώλεια της ακοής.
2. Μην αγκίζετε την λεπίδα κατά την διάρκεια ή αμέσως μετά το τέλος της λειτουργίας. Η λεπίδα γίνεται πολύ ζεστή κατά τη λειτουργία και μπορεί να προκαλέσει σοβαρά εγκαύματα.
3. Πριν αρχίσετε τη θραύση, το κοπίδιασμα ή το τρύπημα του τοίχου, του δαπέδου ή της οροφής, επιβεβαιώστε καλά ότι δεν έχουν τοποθετηθεί μέσα αντικείμενα όμοια με ηλεκτρικά καλώδια ή αγωγοί.
4. Χρησιμοποιείτε τις βοηθητικές λαβές που παρέχονται με το εργαλείο.
Η απώλεια ελέγχου μπορεί να προκαλέσει τραυματισμό.
5. Φοράτε μάσκα για τη σκόνη
Μην εισπνέετε τη βλαβερή σκόνη που παράγεται κατά τη διάτρηση ή τη λάξευση. Η σκόνη μπορεί να είναι βλαβερή για την υγεία τη δική σας ή για την υγεία των παρευρισκομένων.

- Κόψιμο Ασφάλτου



- (1) Κόφτης
Πλάτος: 50, 75 mm
Συνολικό μήκος: 400 mm

- Σκάψιμο Αυλακώσεων και Ξύσιμο



- (1) Σμίλη Κοπής εν ψυχρώ
Συνολικό Μήκος: 300, 380, 450 mm

- Γράσο Κρουστικού A
500 g (σε κουτί)

Τα προαιρετικά εξαρτήματα υπόκεινται σε αλλαγή χωρίς προειδοποίηση.

ΕΦΑΡΜΟΓΕΣ

Για την κατεδάφιση γκρέντου, σμίλευμα τοιμέντου, αιτάκωση, κόψιμο ράβδων.

Παραδείγματα εφαρμογών:

Τοποθέτηση σωληνώσεων και καλωδίων, τοποθέτηση υγειονομικών εγκαταστάσεων, εγκατάσταση μηχανημάτων, εργασίες παροχής νερού και εγκατάστασης αποχετεύσεων, εσωτερικές εργασίες, εγκαταστάσεις λιμανιών και άλλες οικοδομικές εργασίες.

ΠΡΙΝ ΤΗ ΛΕΙΤΟΥΡΓΙΑ

1. Πηγή ρεύματος

Βεβαιωθείτε ότι η πηγή ρεύματος που πρόκειται να χρησιμοποιηθεί είναι εναρμονισμένη με τις απαιτήσεις σε ρεύμα που αναφέρετε στην πινακίδα του εργαλείου.

2. Διακόπτης ρεύματος

Βεβαιωθείτε ότι ο διακόπτης ρεύματος βρίσκεται στη θέση OFF. Αν το βίσμα είναι στη μπρίζα καθώς ο διακόπτης ρεύματος βρίσκεται στο ON, το εργαλείο θα αρχίσει να λειτουργεί αμέσως, με πιθανότητα πρόκλησης σοβαρού ατυχήματος.

3. Καλώδιο προέκτασης

Όταν ο χώρος εργασίας βρίσκεται μακριά από την παροχή ρεύματος, χρησιμοποιήστε ένα καλώδιο προέκτασης με κατάλληλο πάχος και ικανότητα μεταφοράς ρεύματος. Το καλώδιο προέκτασης πρέπει να είναι τόσο κοντό όσο είναι πρακτικά δυνατό.

4. Στερέωση ενός εργαλείου

ΣΗΜΕΙΩΣΗ:

Για εργαλεία όπως κύρια λεπίδα, και σμίλη κοπής εν ψυχρώ, χρησιμοποιήστε μόνο αυθεντικά εξαρτήματα HITACHI.

- (1) Καθαρίστε και επαλειψτε τον άξονα του εργαλείου με το παρεχόμενο γράσο.
- (2) Ολισθήστε το στήριγμα του εργαλείου προς την διεύθυνση το βέλους (A) και περιστρέψτε το κατά 180°. Στρέψτε την εγκοπή του άξονα του εργαλείου προς τα κάτω και βάλτε το πλήρως μέσα στην εξάγωνη τρύπα του μπροστινού καλύμματος. **(Εικ. 1)**
- (3) Στρέψτε το στήριγμα του εργαλείου και ταιριάστε το σημάδι του μπροστινού καλύμματος με το σημάδι του στηρίγματος του εργαλείου για να ασφαλίσετε.

ΣΗΜΕΙΩΣΗ:

Για να το αφαιρέσετε ακολουθήστε τα βήματα της εγκατάστασης κατά την αντίθετη σειρά.

ΠΩΣ ΝΑ ΧΡΗΣΙΜΟΠΟΙΗΣΕΤΕ ΤΟ ΚΡΟΥΣΤΙΚΟ

(Εικ. 2)

1. Αφότου τοποθετήσετε την άκρη του εργαλείου στην βασική τρύπα, βάλτε το σε λειτουργία στο ON.
2. Χρησιμοποιώντας το βάρος του εργαλείου και κρατώντας γερά το κρουστικό με τα δυο χέρια, μπορείτε να ελέγξετε αποτελεσματικά την επακόλουθη αντίθετη δύναμη. Συνεχίστε με μέτρια ταχύτητα εργασίας, η χρήση υπερβολικής δύναμης θα ελαττώσει την απόδοση.

ΠΩΣ ΝΑ ΑΝΤΙΚΑΤΑΣΤΗΣΕΤΕ ΤΟ ΓΡΑΣΟ

Αυτό το μηχάνημα έχει πλήρη αεροστεγή κατασκευή για την προστασία ενάντια της σκόνης και την αποφυγή της διαρροής του λιπαντικού. Επομένως, το μηχάνημα μπορεί να χρησιμοποιηθεί χωρίς λίπανση για μακρές περιόδους. Αντικαταστήστε το γράσο όπως περιγράφεται παρακάτω.

1. Χρονικό Διάστημα Αντικατάστασης του Γράσου.

Μετά την αγορά, αντικαταστήστε το γράσο κάθε 6 μήνες χρήσης. Για την αντικατάσταση ζητήστε το γράσο στο πλησιέστερο εξουσιοδοτημένο Κέντρο Εξυπηρέτησης της Hitachi. Προχωρήστε προς την αντικατάσταση του γράσου.

2. Αντικατάσταση του γράσου

ΠΡΟΣΟΧΗ:

Πριν την αντικατάσταση του γράσου, διακόψτε την παροχή ρεύματος και βγάλτε το βίσμα από την πρίζα.

- (1) Αφαιρέστε το κάλυμμα του στροφάλου και σκουπίστε το γράσο στο εσωτερικό. **(Εικ. 3)**
- (2) Βάλτε 30 g HITACHI ELECTRIC Γράσο Κρουστικού A στην θήκη του στροφάλου.
- (3) Μετά την αντικατάσταση του γράσου εγκαταστήστε τη θήκη του στροφάλου με ασφάλεια.

ΣΗΜΕΙΩΣΗ

Το HITACHI ELECTRIC Γράσο Κρουστικού A είναι τύπου χαμηλής ρευστότητας. Όταν το γράσο καταναλωθεί, αγοράστε το από ένα εξουσιοδοτημένο Κέντρο Εξυπηρέτησης HITACHI.

ΣΥΝΤΗΡΗΣΗ ΚΑΙ ΕΛΕΓΧΟΣ

1. Έλεγχος εργαλείου

Επειδή η χρήση ενός αμβλύ εργαλείου θα ελαττώσει την απόδοση και θα προκαλέσει την πιθανή δυσλειτουργία του μοτέρ, ακονίστε ή αντικαταστήστε το εργαλείο αμέσως όταν διαπιστωθεί η φθορά.

2. Έλεγχος των θιδών στερέωσης

Ελέγχετε περιοδικά όλες τις βίδες στερέωσης και βεβαιωθείτε ότι είναι κατάλληλα σφιγμένες. Στην περίπτωση που χαλαρώσει οποιαδήποτε βίδα σφίξτε την ξανά αμέσως. Αν δεν το κάνετε αυτό μπορεί να έχει ως αποτέλεσμα το σοβαρό τραυματισμό.

3. Συντήρηση του μοτέρ

Η περιέλιξη της μονάδα του μοτέρ είναι η καρδιά του ηλεκτρικού εργαλείου. Δώστε μεγάλη προσοχή για να γιουρευτείτε ότι η περιέλιξη δεν θα πάθει ζημιά και / ή θα βρεχθεί με λάδι ή νερό.

4. Έλεγχος στα καρβουνάκια (Εικ. 5)

Το μοτέρ χρησιμοποιεί καρβουνάκια τα οποία είναι αναλώσιμα μέρη.

Όταν φθαρούν ή όταν φθάσουν κοντά στο "όριο φθοράς", μπορεί να προκληθεί πρόβλημα στο μοτέρ. Όταν παρασχεθεί ένα καρβουνάκι αυτόματης διακοπής, το μοτέρ θα σταματήσει αυτόματα.

Σε αυτή τη χρονική στιγμή, αντικαταστήστε και τα δυο καρβουνάκια με καινούργια τα οποία έχουν τους ίδιους Αριθμούς άνθρακα που φαίνονται στην εικόνα. Επιπρόσθετα, πάντοτε κρατάτε τα καρβουνάκια καθαρά και εξασφαλίστε ότι ολισθαίνουν ελεύθερα ανάμεσα στις θήκες.

○ Διαδικασία αντικατάστασης

Ξεσφίξτε την ρυθμιστική βίδα και αφαιρέστε το κάλυμμα του καπακιού. Αφαιρέστε το κάλυμμα της ψήκτρας και το καρβουνάκι. Αφότου αντικαταστήσετε το καρβουνάκι, μην ξεχάσετε να σφίξετε το καπάκι της ψήκτρας γερά και να εγκαταστήσετε το κάλυμμα του καπακιού.

5. Λίστα συντήρησης των μερών

A: Αρ. Αντικειμένου

B: Αρ. Κωδικού

C: Αρ. που χρησιμοποιήθηκε

D: Παρατηρήσεις

ΠΡΟΣΟΧΗ

Η επισκευή, η τροποποίηση και ο έλεγχος των Ηλεκτρικών Εργαλείων Hitachi πρέπει να γίνεται από ένα Εξουσιοδοτημένο κέντρο σέρβις της Hitachi.

Αυτή η Λίστα των Μερών θα είναι χρήσιμη αν παρουσιαστεί μαζί με το εργαλείο στο εξουσιοδοτημένο Κέντρο Σέρβις της Hitachi όταν ζητάτε επισκευή ή κάποια άλλη συντήρηση.

Κατά τον έλεγχο και τη συντήρηση των ηλεκτρικών εργαλείων, οι κανόνες ασφαλείας και οι κανονισμοί που υπάρχουν σε κάθε χώρα πρέπει να ακολουθούνται.

ΤΡΟΠΟΠΟΙΗΣΗ

Τα Ηλεκτρικά Εργαλεία Hitachi βελτιώνονται συνεχώς και τροποποιούνται για να συμπεριλάβουν τις τελευταίες τεχνολογικές προόδους.

Κατά συνέπεια, ορισμένα τμήματα (δηλ. κωδικοί αριθμοί και / ή σχεδιασμός) μπορούν να αλλάξουν χωρίς προηγούμενη ειδοποίηση.

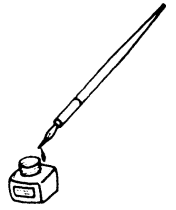
ΣΗΜΕΙΩΣΗ

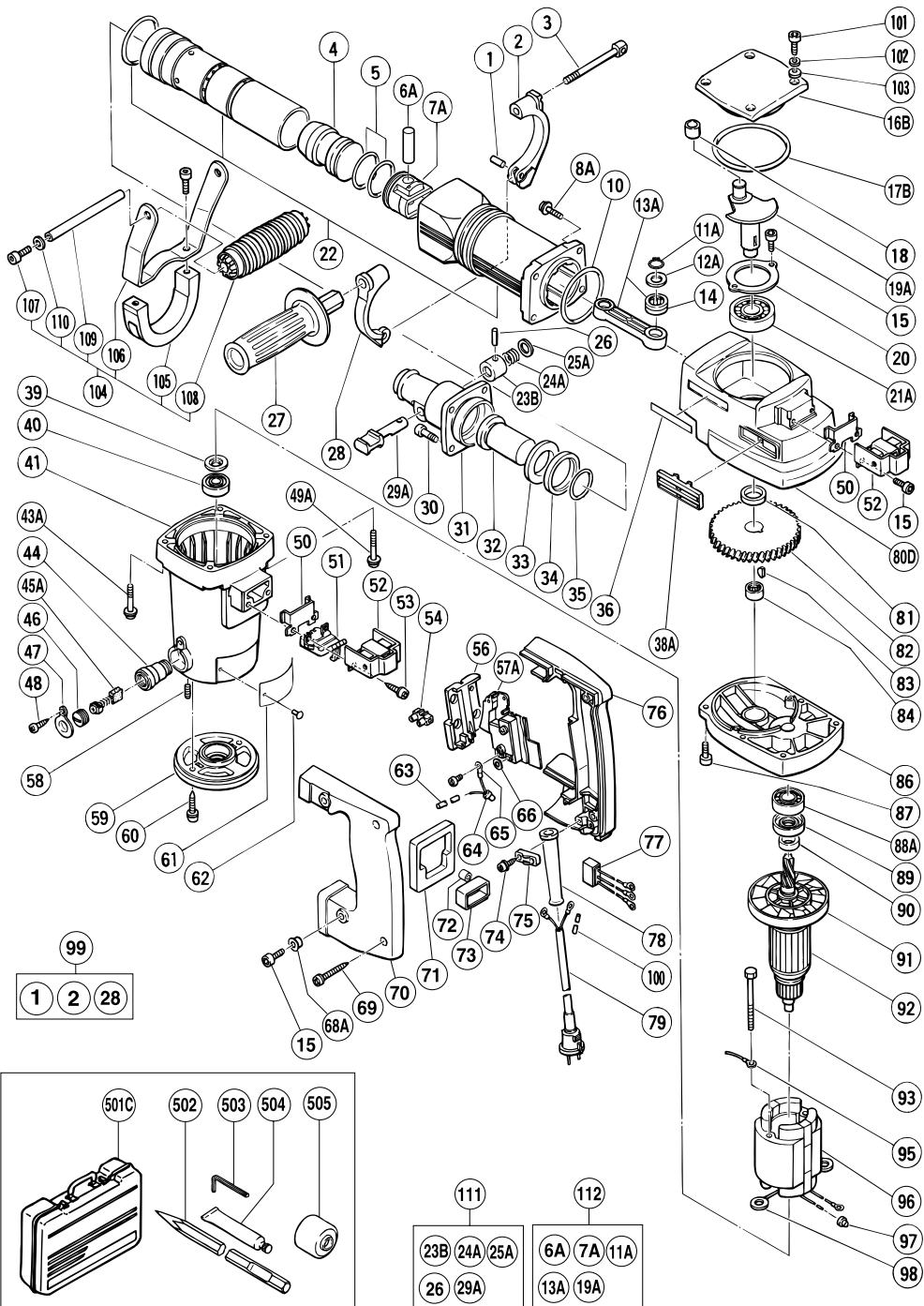
Εξαιτίας του συνεχιζόμενου προγράμματος έρευνας και ανάπτυξης της Hitachi τα τεχνικά χαρακτηριστικά που εδω αναφέρονται μπορούν να αλλάξουν χωρίς προηγούμενη ειδοποίηση.

Πληροφορίες που αφορούν την δόνηση

Οι τιμές μετρήθηκαν σύμφωνα με το EN60745.

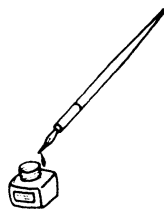
Μια τυπική τιμή ρίζας μέσης τετραγωνικής επιτάχυνσης:
13,6 m/s²





A	B	C	D
1	949-747	1	D6×25
2	985-475	1	
3	985-485	1	
4	985-455	1	
5	985-454	2	FPM810
6A	301-509	1	
7A	317-084	1	
8A	990-083	4	M8×35
10	956-996	1	1AS-60
11A	939-543	1	
12A	985-453	1	
13A	317-082	1	"14"
14	985-470	1	RNA4901V1
15	949-665	8	M5×14
16B	986-957	1	
17B	877-316	1	S-80
18	985-467	1	
19A	319-502	1	
20	985-443	1	
21A	620-4DD	1	6204DDUCMPS2S
22	986-941	1	
23B	993-241	1	
24A	302-096	1	
25A	993-243	1	
26	943-364	1	D4×20
27	985-477	1	
28	985-476	1	
29A	302-095	1	
30	985-479	4	M8×25
31	986-945	1	
32	986-944	1	
33	986-943	1	
34	986-942	1	
35	986-946	1	FPM810
36	957-561	1	
38A	991-713	2	
39	985-436	1	
40	620-0VV	1	6200VVCMP2S
41	985-435	1	"44, 58"
43A	994-084	2	M6×40
44	983-362	2	
45A	999-071	2	
46	961-781	2	
47	981-959	2	
48	958-715	2	D4×10
49A	994-085	2	M6×60
50	980-750	2	
51	985-469	1	
52	980-727	2	
53	985-605	2	D5×25
54	938-307	1	
56	990-082	1	
57A 1	992-981	1	
57A 2	995-398	1	"FRG"
58	982-169	2	M5×12
59	985-437	1	
60	985-480	2	D5×20
61		1	
62	949-510	2	D2.5×4.8
63		1	
64	959-141	2	
65	983-276Z	1	
66	949-423	1	
68A	991-711	4	
69	956-636	2	D4×25
70	983-273	1	

A	B	C	D
71	980-751	1	
72		1	
73	985-474	1	
74	984-750	2	D4×16
75 1	960-266	1	
75 2	981-987Z	1	"SUI"
76	983-272	1	
77	994-273	1	
78 1	958-049Z	1	D8.2
78 2	940-778	1	D10.7
79		1	
80D	986-968	1	"16B, 17B, 38A, 101-103"
81	985-445	1	
82	985-446	1	
83	932-815	1	3×13
84	985-442	1	BK1512
86	985-440	1	
87	949-660	4	M6×20
88A	620-2VV	1	6202VVCMP2S
89	985-439	1	FPM807
90	985-438	1	
91	985-482	1	
92 1	985-472U	1	115V "39, 40, 88A, 90, 91"
92 2	985-472E	1	220V-230V "91"
92 3	985-472F	1	240V "91"
93	961-400	2	D5×70
95 1	986-277	1	"ITA, FRG, FRA, HOL, AUS"
95 2	971-776	1	"NZL, GBR, SUI"
95 3	971-825	1	"SAF"
96 1	985-471C	1	110V-115V "98"
96 2	985-471E	1	220V-230V "98"
96 3	985-471F	1	230V-240V "98" "GBR, FRG, FRA, HOL, ESP"
96 4	985-471J	1	110V "98" "GBR"
96 5	985-471G	1	220V-230V "98" "ITA, AUT, SAF, NZL"
96 6	985-471H	1	240V "98" "AUS"
96 7	985-471F	1	230V-240V "98" "SUI"
97	959-140	1	
98	937-623	2	
99	985-464	1	"1, 2, 28"
100		1	
101	990-079	4	M5×16
102	949-454	4	M5
103	949-424	4	
104	986-959	1	"105-110"
105	986-960	1	
106	986-961	1	
107	949-656	4	M8×20
108	944-951	1	
109	986-962	1	
110	986-963	1	
111	310-891	1	"23B, 24A, 25A, 26, 29A"
112	319-842	1	"6A, 7A, 11A, 13A, 19A"
501C	319-783	1	
502	986-947	1	300MM
503	872-422	1	6MM
504	981-840	1	30G
505	985-468	2	



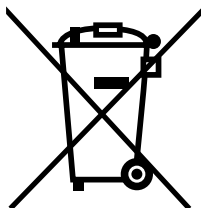
<p>English</p> <p><u>GUARANTEE CERTIFICATE</u></p> <p>① Model No. ② Serial No. ③ Date of Purchase ④ Customer Name and Address ⑤ Dealer Name and Address (Please stamp dealer name and address)</p>	<p>Nederlands</p> <p><u>GARANTIEBEWIJS</u></p> <p>① Modelnummer ② Serienummer ③ Datum van aankoop ④ Naam en adres van de gebruiker ⑤ Naam en adres van de handelaar (Stempel a.u.b. naam en adres vande de handelaar)</p>
<p>Deutsch</p> <p><u>GARANTIESCHEIN</u></p> <p>① Modell-Nr. ② Serien-Nr. ③ Kaufdatum ④ Name und Anschrift des Kunden ⑤ Name und Anschrift des Händlers (Bitte mit Namen und Anschrift des Handlers abstempeln)</p>	<p>Español</p> <p><u>CERTIFICADO DE GARANTIA</u></p> <p>① Número de modelo ② Número de serie ③ Fecha de adquisición ④ Nombre y dirección del cliente ⑤ Nombre y dirección del distribuidor (Se ruega poner el sellú del distribuidor con su nombre y dirección)</p>
<p>Français</p> <p><u>CERTIFICAT DE GARANTIE</u></p> <p>① No. de modèle ② No de série ③ Date d'achat ④ Nom et adresse du client ⑤ Nom et adresse du revendeur (Cachet portant le nom et l'adresse du revendeur)</p>	<p>Português</p> <p><u>CERTIFICADO DE GARANTIA</u></p> <p>① Número do modelo ② Número do série ③ Data de compra ④ Nome e morada do cliente ⑤ Nome e morada do distribuidor (Por favor, carimbe o nome e morada do distribuidor)</p>
<p>Italiano</p> <p><u>CERTIFICATO DI GARANZIA</u></p> <p>① Modello ② N° di serie ③ Data di acquisto ④ Nome e indirizzo dell'acquirente ⑤ Nome e indirizzo del rivenditore (Si prega di apporre il timbro con questi dati)</p>	<p>Ελληνικά</p> <p><u>ΠΙΣΤΟΠΟΙΗΤΙΚΟ ΕΓΓΥΗΣΗΣ</u></p> <p>① Αρ. Μοντέλου ② Αύξων Αρ. ③ Ημερομηνία αγοράς ④ Όνομα και διεύθυνση πελάτη ⑤ Όνομα και διεύθυνση μεταπωλητή (Παρακαλούμε να χρησιμοποιηθεί σφραγίδα)</p>



HITACHI

①	
②	
③	
④	
⑤	





English

Only for EU countries

Do not dispose of electric tools together with household waste material!

In observance of European Directive 2002/96/EC on waste electrical and electronic equipment and its implementation in accordance with national law, electric tools that have reached the end of their life must be collected separately and returned to an environmentally compatible recycling facility.

Deutsch

Nur für EU-Länder

Werfen Sie Elektrowerkzeuge nicht in den Hausmüll!

Gemäss Europäischer Richtlinie 2002/96/EG über Elektro- und Elektronik- Altgeräte und Umsetzung in nationales Recht müssen verbrauchte Elektrowerkzeuge getrennt gesammelt und einer umweltgerechten Wiederverwertung zugeführt werden.

Français

Pour les pays européens uniquement

Ne pas jeter les appareils électriques dans les ordures ménagères!

Conformément à la directive européenne 2002/96/EG relative aux déchets d'équipements électriques ou électroniques (DEEE), et à sa transposition dans la législation nationale, les appareils électriques doivent être collectés à part et être soumis à un recyclage respectueux de l'environnement.

Italiano

Solo per Paesi UE

Non gettare le apparecchiature elettriche tra i rifiuti domestici.

Secondo la Direttiva Europea 2002/96/CE sui rifiuti di apparecchiature elettriche ed elettroniche e la sua attuazione in conformità alle norme nazionali, le apparecchiature elettriche esauste devono essere raccolte separatamente, al fine di essere reimpiagate in modo eco-compatibile.

Nederlands

Alleen voor EU-landen

Geef elektrisch gereedschap niet met het huisvuil mee!

Volgens de Europese richtlijn 2002/96/EG inzake oude elektrische en elektronische apparaten en de toepassing daarvan binnen de nationale wetgeving, dient gebruikt elektrisch gereedschap gescheiden te worden ingezameld en te worden afgevoerd naar een recycle bedrijf dat voldoet aan de geldende milieu-eisen.

Español

Sólo para países de la Unión Europea

¡No deseches los aparatos eléctricos junto con los residuos domésticos!

De conformidad con la Directiva Europea 2002/96/CE sobre residuos de aparatos eléctricos y electrónicos y su aplicación de acuerdo con la legislación nacional, las herramientas eléctricas cuya vida útil haya llegado a su fin se deberán recoger por separado y trasladar a una planta de reciclaje que cumpla con las exigencias ecológicas.

Português

Apenas para países da UE

Não deite ferramentas eléctricas no lixo doméstico!

De acordo com a directiva europeia 2002/96/CE sobre ferramentas eléctricas e electrónicas usadas e a transposição para as leis nacionais, as ferramentas eléctricas usadas devem ser recolhidas em separado e encaminhadas a uma instalação de reciclagem dos materiais ecológica.

Ελληνικά

Μόνο για τις χώρες της ΕΕ

Μην πετάτε τα ηλεκτρικά εργαλεία στον κάδο οικιακών απορριμμάτων!

Σύμφωνα με την ευρωπαϊκή οδηγία 2002/96/ΕΚ περί ηλεκτρικών και ηλεκτρονικών συσκευιών και την ενσωμάτωσή της στο εθνικό δίκαιο, τα ηλεκτρικά εργαλεία πρέπει να συλλέγονται ξεχωριστά και να επιστρέφονται για ανακύκλωση με τρόπο φιλικό προς το περιβάλλον.

<p>English</p>	<p>EC DECLARATION OF CONFORMITY</p> <p>We declare under our sole responsibility that this product is in conformity with standards or standardized documents EN60745, EN55014 and EN61000-3 in accordance with Council Directives 73/23/EEC, 89/336/EEC, 98/37/EC and 2000/14/EC.</p> <ul style="list-style-type: none"> Type of equipment: Hand-held concrete breaker Type name: H55SA Weight of equipment: 10,3 kg Conformity assessment procedure: Annex VI, Paragraph 5 European Notified Body: CE 0032 TÜV NORD CERT Am TÜV 1, 30519 Hannover, Germany EC-Certificate-Number: CE 0032 - 333 05 011 6 001 Measured sound power level: 101 dB/1pW Guaranteed sound power level: 103 dB/1pW <p>This declaration is applicable to the product affixed CE marking.</p>	<p>Nederlands</p> <p>EC VERKLARING VAN CONFORMITEIT</p> <p>Wij verklaren onder eigen verantwoordelijkheid dat dit product conform de richtlijnen of gestandaardiseerde documenten EN60745, EN55014 en EN61000-3 voldoet aan de eisen van EEG Bepalingen 73/23/EEG, 89/336/EEG, 98/37/EC en 2000/14/EC.</p> <ul style="list-style-type: none"> Type gereedschap: Handbetonbreekhamer Type naam: H55SA Gewicht gereedschap: 10,3 kg Conformiteit vaststellingsprocedure: Annex VI Paragraaf 5 In kennis gesteld Europees instituut: CE0032 TÜV NORD CERT Am TÜV 1, 30519 Hannover, Duitsland EU-Certificaat-Nummer: CE 0032 - 333 05 011 6 001 Gemeten geluidsdruk: 101 dB/1pW Gegarandeerde geluidsdruk: 103 dB/1pW <p>Deze verklaring is van toepassing op producten voorzien van de CE-markeringen.</p>
<p>Deutsch</p>	<p>ERKLÄRUNG ZUR KONFORMITÄT MIT CE-REGELN</p> <p>Wir erklären mit alleiniger Verantwortung, daß dieses Produkt den Standards oder standardisierten Dokumenten EN60745, EN55014 und EN61000-3 in Übereinstimmung mit den Direktiven des Europarats 73/23/EWG, 89/336/EWG, 98/37/CE und 2000/14/CE entspricht.</p> <ul style="list-style-type: none"> Art der Ausrüstung: Handgehaltener Betonbrecher Typname: H55SA Gewicht der Ausrüstung: 10,3 kg Übereinstimmungsbeurteilungsverfahren: Annex VI Paragraph 5 Europäische benannte Stelle: CE0032 TÜV NORD CERT Am TÜV 1, 30519 Hannover, Deutschland EU-Zertifikatnummer: CE 0032 - 333 05 011 6 001 Gemessener Schalleistungspegel: 101 dB/1pW Garantierter Schalleistungspegel: 103 dB/1pW <p>Diese Erklärung gilt für Produkte, die die CE-Markierung tragen.</p>	<p>Español</p> <p>DECLARACIÓN DE CONFORMIDAD DE LA CE</p> <p>Declaramos bajo nuestra única responsabilidad que este producto está de acuerdo con las normas o con los documentos de normalización EN60745, EN55014 y EN61000-3, según indican las Directrices del Consejo 73/23/CEE, 89/336/CEE, 98/37/CE y 2000/14/CE.</p> <ul style="list-style-type: none"> Tipo de dispositivo: martillo manual para romper el hormigón Nombre del modelo: H55SA Peso del dispositivo: 10,3 kg Procedimiento de evaluación de conformidad: Anexo VI Párrafo 5 Entidad europea notificada: CE0032 TÜV NORD CERT Am TÜV 1,30519 Hannover, Alemania Nº de certificado de la CE: CE 0032 - 333 05 011 6 001 Nivel de potencia acústica medida: 101 dB/1pW Nivel de potencia acústica garantizada: 103 dB/1pW <p>Esta declaración se aplica a los productos con marcas de la CE.</p>
<p>Français</p>	<p>DECLARATION DE CONFORMITE CE</p> <p>Nous déclarons sous notre seule et entière responsabilité que ce produit est conforme aux normes ou documents normalisés EN60745, EN55014 et EN61000-3 en accord avec les Directives 73/23/CEE, 89/336/CEE, 98/37/CE et 2000/14/CE du Conseil.</p> <ul style="list-style-type: none"> Type de matériel : Outil de démolition à main Nom du type : H55SA Poids du matériel : 10,3 kg Procédure d'évaluation de conformité : Annexe VI Paragraphe 5 Organisme européen notifié : CE0032 TÜV NORD CERT Am TÜV 1, 30519 Hannover, Allemagne CE-Certificado-Numero: CE 0032 - 333 05 011 6 001 Niveau de puissance sonore mesuré : 101 dB/1pW Niveau de puissance sonore garanti : 103 dB/1pW <p>Cette déclaration s'applique aux produits désignés CE.</p>	<p>Português</p> <p>DECLARAÇÃO DE CONFORMIDADE CE</p> <p>Declaramos, sob nossa única e inteira responsabilidade, que este produto está de acordo com as normas ou documentos normativos EN60745, EN55014 e EN61000-3, em conformidade com as Diretrizes 73/23/CEE, 89/336/CEE, 98/37/CE e 2000/14/CE do Conselho.</p> <ul style="list-style-type: none"> Tipo de equipamento: Martelo de mão para demolição de concreto Nome do tipo: H55SA Peso do equipamento: 10,3 kg Procedimento de avaliação de conformidade: Anexo VI Parágrafo 5 Entidade Certificadora Europeia: CE0032 TÜV NORD CERT Am TÜV 1,30519 Hannover, Germany CE-Certificado-Numero: CE 0032 - 333 05 011 6 001 Nível medido de potência de som: 101 dB/1pW Nível garantido de potência de som: 103 dB/1pW <p>Esta declaração se aplica aos produtos designados CE.</p>
<p>Italiano</p>	<p>DICHIARAZIONE DI CONFORMITÀ CE</p> <p>Si dichiara sotto nostra responsabilità che questo prodotto è conforme agli standard o ai documenti standardizzati EN60745, EN55014 e EN61000-3 in conformità alle direttive 73/23/CEE, 89/336/CEE, 98/37/CE e 2000/14/CE del consiglio.</p> <ul style="list-style-type: none"> Tipo di apparecchiatura: Demolitore per cemento portatile Nome di tipo: H55SA Peso dell'apparecchiatura: 10,3 kg Procedimento di valutazione conformità: Allegato VI Paragrafo 5 Ente di Notifica Europea: CE0032 TÜV NORD CERT Am TÜV 1,30519 Hannover, Germania CE-Certificato-Numero: CE 0032 - 333 05 011 6 001 Livello di potenza sonora misurato: 101 dB/1pW Livello di potenza sonora garantito: 103 dB/1pW <p>Questa dichiarazione è applicabile ai prodotti cui sono applicati i marchi CE.</p>	<p>Ελληνικά</p> <p>ΕΚ ΔΗΛΩΣΗ ΕΝΑΡΜΟΝΙΣΜΟΥ</p> <p>Δηλώνουμε με απόλυτη υπευθυνότητα ότι αυτό το προϊόν είναι εναρμονισμένο με τα πρότυπα ή τα έγγραφα προτύπων EN60745, EN55014 και EN61000-3 σε συμφωνία με τις Οδηγίες του Συμβουλίου 73/23/ΕΟΚ, 89/336/ΕΟΚ και / ή 98/37/ΕΚ και 2000/14/ΕΚ.</p> <ul style="list-style-type: none"> Τύπος μηχανήματος: Θραύστης τσιμεντού που κρατιέται από το χέρι Ονομασία τύπου: H55SA Βάρος μηχανήματος: 10,3 kg Διαδικασία ελέγχου εναρμονισμού: Παράρτημα VI Παράγραφος 5 Ευρωπαϊκό διακοινωνόμενο όργανο: CE 0032 TÜV NORD CERTIFICATE Am TÜV 1, 30519 Hannover, Germany Αριθ. Πρωτ. ΕΚ: CE 0032 - 333 05 011 6 001 Μετρημένο επίπεδο ηχητικής ισχύος: 101 dB/1pW Εγγυημένο επίπεδο ηχητικής ισχύος: 103 dB/1pW <p>Αυτή η δήλωση ισχύει στο προϊόν με το σημάδι CE.</p>
<p>Representative office in Europe Hitachi Power Tools Europe GmbH Siemensring 34, 47877 Willich 1, F. R. Germany</p> <p>Head office in Japan Hitachi Koki Co., Ltd. Shinagawa Intercity Tower A, 15-1, Konan 2-chome, Minato-ku, Tokyo, Japan</p>		<p>CE</p> <p>21. 12. 2005</p> <p><i>K. Kato</i></p> <p>K. Kato Board Director</p>